



Skipulagsstofnun
Borgartúni 7b
105 Reykjavík

Egilsstöðum, 11. apríl 2022
Málsnr. 202203079

Efni: Matsáætlun vegna Geitdalsárvirkjunar

Vísað er til erindis frá Skipulagsstofnun, dags. 7. mars sl., þar sem óskað er eftir umsögn Múlaþings um matsáætlun vegna Geitdalsárvirkjunar skv. 21. gr. laga um umhverfismat framkvæmda og áætlana nr. 111/2021.

Hér á eftir verður gert grein fyrir því hvort athugasemdir séu gerðar við hvernig framkvæmdaraðili hyggst vinna að umhverfismati framkvæmdarinnar. Einnig, ef á skortir, hvaða atriðum þurfi að gera frekari skil eða hafa sérstaklega í huga við umhverfismat framkvæmdarinnar. Jafnframt verða tilgreind þau leyfi sem sveitarfélagið sér um útgáfu á og tengjast umræddri framkvæmd.

Almennt um framkvæmdina

Um er að ræða 9,9 MW vatnsaflsvirkjun í Geitdalsá; dragá sem á upptök sín á hálendinu upp af Hamarsdal og Fossárdal. Gert er ráð fyrir að nýta vatnasvið að flatarmáli um 111 km². Framkvæmdin felur í sér byggingu stíflu og gerð miðlunarlóns í Leirudal ásamt inntaksmannvirki með stöðvarhúsi. Jafnframt verður lagður 23 km langur aðkomuvegur inn Geitdal.

Fyrirhuguð framkvæmd er tilkynningarskyld til Skipulagsstofnunar og fellur undir 19. gr. laga nr. 111/2021 um umhverfismat framkvæmda og áætlana. Framkvæmdaraðili, Geitdalsárvirkjun ehf, óskaði hins vegar eftir heimild Skipulagsstofnunar til að fyrirhuguð framkvæmd færi í fullt ferli mats á umhverfisáhrifum. Skipulagsstofnun féllst á þá málsmeðferð.

Athugasemdir við matáætlun

Eftirfarandi eru athugasemdir og ábendingar vegna umhverfismats fyrirhugaðrar framkvæmdar:

- Nauðsynlegt er að fyrirhugaðir nýir efnistökuastaðir verði tilgreindir í umhverfismati og áhrif á þá metin.
- Í umfjöllun um samfélagsleg áhrif fyrirhugaðrar framkvæmdar væri æskilegt að skoða áhrif á búrekstur og ræktunarmöguleika á nærliggjandi jörðum, sérstaklega í Skriðdal.
- Lögð er áhersla á að í umhverfismati verði gerð grein fyrir mögulegum mótvægisáðgerðum og vöktunaráætlunum á ábyrgð framkvæmdaraðila í tengslum við röskun umhverfisþátta.
- Múlaþing leggur áherslu á að í umhverfismati verði lagt mat á stækkunarmöguleika virkjunarinnar og möguleg áhrif þeirra metin samhliða.
- Í matsáætlun segir “strengurinn verður að öllum líkindum plægður eða grafinn niður.” Óskað er eftir því að í umhverfismati verði borin saman áhrif af plægingu strengja í jörð annarsvegar og hinsvegar ef um er að ræða loftlínu.
- Í umfjöllun um áhrif fyrirhugaðrar framkvæmdar á útivistarmöguleika væri gagnlegt að tilgreina hvernig aðgengi að svæðinu verður háttáð. Hversu stór hluti, ef einhver, verður lokaður umferð almennings og er gert ráð fyrir óheftri umferð almennings um 23 km aðkomuveg sem fyrirhugað er að leggja inn Geitdal.

Múlaþing

Lyngási 12, 700 Egilsstaðir
Sími: 4 700 700
mulathing@mulathing.is
mulathing.is



- Bent er á að áætlanir varðandi uppsett afl og orkugetu byggja á á líkanareikningum unnum árið 2000 miðað við rennslisraðir fyrir vatnsárin 1950/51 til 1997/98. Ástæða er til að skoða hvort ekki er rétt að uppfæra þessar upplýsingar og byggja áætlanir á nýrri gögnum.

Eftirfarandi athugasemdir eru gerðar við framsetningu einstakra efnisatriða í matsskýrslu:

- Á mynd 2.1. eru sýnd útlínur sveitarfélagamarka Fljótaldalshéraðs og Djúpvogshrepps en réttara væri að miða við núverandi útlínur Múlaþings.
- Í kafla 4.2 er vísað í mynd 3.1 sem á að sýna fyrirhugað rannsóknarsvæði. Sú mynd sýnir hinsvegar vatnasvið fyrirhugaðrar virkjunar. Kemur ekki nægilega skýrt fram hvort vatnasvið fyrirhugaðrar virkjunar sé það sama og fyrirhugað rannsóknarsvæði.
- Réttara er að vísa í Aðalskipulag Fljótaldalshéraðs 2008-2028 í stað Aðalskipulags Múlaþings þar sem ekkert slíkt er í gildi.
- Í kafla 2.1 kemur fram að deiliskipulag fyrir virkjunarmannvirkin verði unnið þegar nær dregur framkvæmdum. Múlaþing hvetur framkvæmdaraðila til að vinna deiliskipulag samhliða aðalskipulagsbreytingu fyrirhugaðra áforma.
- Í kafla 3.2 um tengingu við flutningsnetið kemur fram að strengurinn komi til með að liggja um lönd Geitdals, Þorvaldsstaða, Þingmúla, Arnhólsstaða og Hryggstekks. Ekki er tekið fram hvort hafi verið gengið til samninga við eigendur þessara jarða um slíka framkvæmd en mikilvægt er að upplýsingar um það liggi fyrir.

Leyfisveitingar á hendi Múlaþings

Múlaþing veitir framkvæmdaleyfi fyrir framkvæmdum eða afmörkuðum þáttum þeirra á grundvelli skipulagsáætlana í samræmi við skipulagslög nr. 123/2010. Einnig byggingarleyfi fyrir þeim mannvirkjum sem falla undir ákvæði laga um mannvirki nr. 160/2010, þ.m.t. byggingar vinnubúða og tilheyrandi aðstöðu fyrir framkvæmdaaðila.

Virðingarfyllst,
f.h., Múlaþings

Sigurður Jónsson
Skipulagsfulltrúi



Skipulagsstofnun
Jón Smári Jónsson
Borgartúni 7b
105 Reykjavík

Hafnarfjörður 20. júlí 2022
Tilv. 2022-03-08-1343/2.4.1

Efni: Varðar matsáætlun fyrir Geitdalsvirkjun í Múlaþingi

Í bréfi dagsettu 25. mars sl. leitar Skipulagsstofnun umsagnar Fiskistofu varðandi matsáætlun fyrir Geitdalsvirkjun í Múlaþingi.

Fram kemur að Náttúrustofa Austurlands muni sjá um rannsóknir á vatnalífriki á fyrirhuguðu framkvæmdasvæði. Kynnt er að áform séu um að rannsóknum verði skipt í fernt:

- Hryggleysingjum verður lýst, bæði á steinum (áfána) og í reki (rekfána).
- Lagt verður mat á magn og útbreiðslu fisktegunda.
- Lagt verður mat á búsvæði/uppvaxtarskilyrði laxfiskaseiða.
- Lagt verður mat á lífmassa frumframleiðenda með blaðgrænumælingum.

Fram kemur í meðfylgjandi gögnum að áform eru um að sýnatökustaðir verði staðsettir við hæstu mörk, í og við fyrirhugað lönsstæði, og á láglandari svæðum eða allt niður í Grímsá. Fiskistofa bendir á að áhrif virkjunar geti gætt á öllu vatnasvæðinu og því ekki síður mikilvægt að það fyrir liggi upplýsingar um lífríki á neðri svæðum, eins og áform eru um.

Fiskistofa telur að áform um rannsóknir séu fullnægandi til þess að hægt verði að meta hugsanleg áhrif Geitdalsvirkjun á lífríki í vatni.

Fiskistofa bendir á að sérhver framkvæmd í eða við veiðivatn, allt að 100 metrum frá bakka, sem áhrif getur haft á lífríki vatnsins eða aðstæður til veiði eða er háð leyfi Fiskistofu, sbr. 33. gr. laga nr. 61/2006 um lax- og silungsveiði.

Virðingarfyllst,
Fiskistofa

Guðni Magnús Eiríksson
Sviðsstjóri lax- og silungsveiðisviðs



HAFRANNSÓKNASTOFNUN

Rannsókn- og ráðgjafarstofnun hafs og vatna

Skipulagsstofnun
Jón Smári Jónsson
Skipulagsstofnun
Borgartún 7b
105 Reykjavík

Selfossi 15. 3. 2022

Efni: Umsögn Hafrannsóknastofnunar um matsáætlun vegna framkvæmda við Geitdalsárvirkjun

Með tölvupósti 7. mars 2022 óskaði Skipulagsstofnun eftir umsögn Hafrannsóknastofnunar um matsáætlun vegna fyrirhugaðra framkvæmda við Geitdalsárvirkjun í Múlaþingi. Þar kemur fram að í umsögninni þurfi; „eftir því sem við á að koma fram hvort umsagnaraðili hafi athugasemdir við það hvernig framkvæmdaraðili hyggst vinna að umhverfismati framkvæmdarinnar, út frá sínu starfssviði, svo sem um skilgreiningu valkosta, gagnaöflun, úrvinnslu gagna, umhverfismat og framsetningu umhverfismatskýrslu. Einnig, ef á skortir, hvaða atriðum umsagnaraðili telur að gera þurfi frekari skil eða hafa sérstaklega í huga við umhverfismat framkvæmdarinnar. Leyfisveitendur skulu í umsögn sinni gera grein fyrir þeim leyfum sem eru á starfssviði þeirra og framkvæmdin er háð“.

Meðfylgjandi var umrædd matsáætlun virkjunarinnar (Mannvit 2022).

Umhverfi og framkvæmd

Fyrirtækið Geitdalsárvirkjun ehf. áformar að reisa vatnsaflsvirkjun í Geitdalsá.

Geitdalsá er um 33 km löng dragá sem á upptök sín úr lækjum og tjörnum vestan Ódáðavatna og sunnan Líkárvatns á hálendinu upp af Hamarsdal og Fossárdal í jaðri svæðis sem nefnist Hraun. Megnið af vatni í Geitdalsá er úr Leirudalsá, sem rennur í gegnum nokkur vötn. Geitdalsá rennur um Geitdal og Norðurdal og sameinast Múlaá í Skriðdal. Saman mynda þessar ár Grímsá, sem er um 21 km löng og fellur til Lagarfljóts rúmum 6 km neðan við þéttbýlið að Egilsstöðum.

Fyrirhugað er að mynda 3 km² miðlunarlón með stíflu í Leirudalsá í um 702 m h.y.s. Tvö vötn munu fara undir lónið og í það er fyrirhugað að veita þverá Leirudalsár. Úr Leirudalslóni yrði vatni veitt um botnrás niður farveg Leirudalsár og Geitdalsár. Neðan við ármót Geitdalsár og Ytri-Sauðár verður myndað 0,3 km² inntakslón í 452 m h.y.s. með stíflu í farvegi Geitdalsár. Úr inntakslóni yrði vatninu veitt niður í stöðvarhús í um 6,6 km langri þrýstipípu sem yrði að stöðvarhúsi á vestari bakka Geitdalsár þar sem frárennsli virkjunar færi um 200 m skurð í farveg Geitdalsár í um 214 m h.y.s. Gert er ráð fyrir að veita Miðá í Geitdal inn í þrýstipípu virkjunar. Unnið er að frumhönnun

virksunarinnar en talið er að afl hennar verði allt að 9,9 MW. Áætlanir um uppsett afl og orkugetu miða við um 5,2 m³ /s rennsli.

Með miðlun vatns í Leirudalslóni verður vatni safnað frá lokum apríl út júlí og það vatn sem safnast í lónið verður notað til að keyra virksunina frá desember út mars, þegar náttúrulegt rennsli er í lágmarki. Þar með skerðist rennsli á milli Leirudalsstíflu og inntakslóns virksunarinnar frá lokum apríl og út júlí, mest efst en minna neðst. Frá ágúst til nóvember verður rennsli í farvegi neðan stíflu að jafnaði svipað og við náttúrulegar aðstæður en frá desember og út mars verður það mun meira en eðlilegt er.

Um 16 km árfarvega verða fyrir breyttu rennsli og að auki fara um 2 km farvega undir lón. Virksunin hefur í för með sér allt að 80% skerðingu á náttúrulegu rennsli frá inntakslóni við ármót Geitdalsár og Ytri-Sauðár að stöðvarhúsi, eru það nálægt 6 km farvegur.

Ófiskgengt er frá Lagarfljóti upp í Geitdalsá, en foss er í Grímsá við Grímsárvirksun í Skriðdal. Bleikja og urriði veiðast í Grímsá, auk stöku lax. Lítið er vitað um lífríki Geitdalsár eða vatna á svæði virksunar. Ekki liggja fyrir upplýsingar um veiði í ánni.

Samkvæmt matsáætlun eru fyrirhugaðar eftirfarandi vatnalífsrannsóknir: hryggleysingjum lýst á botni og í reki, sýni tekin ofan lóns í lónstæði og neðan þess, og neðar í farvegi allt niður í Grímsá. Lagt verður mat á magn og útbreiðslu fisktegunda með rafveiðum í Geitdalsá. Metin verða gæði búsvæða fyrir laxfiska með búsvæðamati. Metin lífmassi frumframleiðenda með blaðgrænumælingum.

Áhrif virksjana á vatnalíf og alþjóðleg verndarsjónarmið

Almenn áhrif vatnsaflsvirksjana á vatnalíf, svo sem breytingar á stofnstærðum fiska, samsetningu fiskstofna, breytingar á búsvæðum, skerðing á hrygningar og uppeldissvæðum, breyting á vatnsgæðum, breyting á rennslisáttum og skerðing á samfelli áa, eru vel þekkt (Robson o.fl. 2011, Poff og Zimmerman 2010). Í yfirgnæfandi meirihluta tilfella eru áhrif rennslisbreytinga á vistkerfi lífvera neikvæð (Poff og Zimmerman 2010) og á tiltölulega stuttum tíma (árum til áratuga) geta stíflumannvirki breytt virkni og samsetningu lífverusamfélaga sem höfðu aðlagast sínu umhverfi í árbúsundir (Mims og Olden 2013). Umfang þessara áhrifa er mismunandi og fer fyrst og fremst eftir staðháttum, tegundum vatnalífvera, vistfræði þeirra og vatnafari á hverjum stað auk þess hvernig staðið er að hönnun virksunar, rekstri hennar og mótvægisáðgerðum (Halla Margrét Jóhannesdóttir og Magnús Jóhannsson 2015).

Í markmiðum laga um lax- og silungsveiði nr. 61/2006 segir: „Markmið laga þessara er að kveða á um veiðirétt í ferskvatni og skynsamlega, hagkvæma og sjálfbæra nýtingu fiskstofna í ferskvatni og verndun þeirra“. Í grein nr. 33 í sömu lögum segir að „Sérhver framkvæmd í eða við veiðivatn, allt að 100 metrum frá bakka, sem áhrif getur haft á fiskigengd þess, afkomu fiskstofna, aðstæður til veiði eða lífríki vatnsins að öðru leyti, er háð leyfi Fiskistofu. 1) Um byggingarleyfis- og framkvæmdaleyfis- og framkvæmdir fer einnig samkvæmt skipulagslögum og lögum um mannvirki og reglum settum samkvæmt þeim“. Afstaða löggjafans er því skýr hvað varðar fiskstofna í ferskvatni.

Jafnframt segir í markmið laga um stjórn vatnamála nr. 36/2011: „Markmið laga þessara er að vernda vatn og vistkerfi þess, hindra frekari rýrnun vatnsgæða og bæta ástand vatnavistkerfa til þess að vatn njóti heildstæðrar verndar. Jafnframt er lögunum ætlað að stuðla að sjálfbærri

nýtingu vatns og langtímavernd vatnsauðlindarinnar. Til að ná fram markmiðum laga þessara skal vinna vatnaáætlun, aðgerðaáætlun og vöktunaráætlun“. Samkvæmt lögnum má ekki raska ám og vötnum á þann veg að það hafi skaðleg áhrif á vatnavistkerfi og valdi því að vötnin nái ekki markmiðum laganna um a.m.k. gott vistfræðilegt ástand, sem tiltekur lífríkisþætti, eðlisefnafræðilega þætti og vatnsformfræðilega þætti (rennslisþætti og formfræði).

Í fylgiskjali I með EES samningnum, lögum nr. 2/1993, segir að aðilar EES: „*Hafa einsett sér að varðveita, vernda og bæta umhverfið og sjá til þess að náttúruauðlindir séu nýttar af varúð og skynsemi, einkum á grundvelli meginreglunnar um sjálfbæra þróun og þeirrar meginreglu að grípa skuli til varúðarráðstafana og fyrirbyggjandi aðgerða“.*

Aðildarlönd Evrópusambandsins hafa samþykkt tilskipun um vernd búsvæða, dýra og plantna (Council Directive 92/43/EEC of 21 May 1992 on the conservation of natural habitats and of wild fauna and flora). Þar er lögð áhersla á verndun, varðveislu og bætt ástand umhverfisins sem felur í sér náttúruleg búsvæði plantna og dýra.

Það er því ljóst að landslög Íslendinga, Evrópulöndin og alþjóðasamfélagið í heild eru að leggja meiri og meiri áherslu á verndun lífríkis í vatni og vatnið sjálft sem auðlindir.

Umsögn

Vatnsmiðlun vegna virkjunarinnar mun hafa áhrif á rennsli í öllum farvegum Leirudalsár, Geitdalsár og Grímsár, en ekki aðeins á milli miðlunarlóns og stöðvarhúss eins og fjallað er um í matsáætluninni. Mest er rennslisbreytingin þó í efsta hluta farvegar Leirudalsár að sumri á meðan safnað er í lónið. Þar mun draga mjög mikið úr rennsli, og gæti jafnvel alveg tekið fyrir það. Að vetri verður hins vegar um rennslisaukningu að ræða, miðað við náttúrulegt rennsli að vetri. Rennslisbreytingar verða allt niður í Grímsá og mun árstíðabundinn rennslissveifla minnka miðað við náttúrulegt rennsli.

Það er nokkuð ljóst að umrædd framkvæmd muni hafa áhrif á lífríki í vatni. Helstu áhrifin liggja í myndun inntakslóns, þar sem árfarvegir og vötn lenda undir miðlunarlóni. Líklegir áhrifaþættir í miðlunarlóni eru vatnshæðarsveiflur, rof og útskolun efna. Í árfarvegum eru helstu áhrifaþættir að rennsli til farvegar neðan virkjunar verður stjórnað með tilheyrandi skammtíma rennslissveiflum og ónáttúrulegum árstíðarsveiflum. Ljóst er að miðlun í lóninu verður mjög mikil með tilheyrandi vatnsborðsbreytingum, sem hafa áhrif á möguleika alls lífríkis til að þrífast. Smádýr í fjörubelti fá illa þrífist í svo óstöðugum aðstæðum og hrygningarsvæði fiska fara á þurrt árlega. Það liggur því í eðli slíkra lóna að lífríki í þeim hlýtur að verða rýrt.

Í matsáætluninni er gert ráð fyrir rannsóknum á lífríki í vatni en óljóst er hver tilgangur sýnatöku vegna vatnalífvera er eða hvar hún er fyrirhuguð. Ekki er fjallað um að metið verði hver áhrif virkjunar verði á lífríki í vatni. Rannsóknir á lífríki þurfa að miða að því að svara spurningum um hver hugsanleg áhrif virkjunar á vatnalíf verða og í matsskýrslu þarf að fjalla um hver líkleg áhrif framkvæmdar verða, dekkja þarf allt áhrifasvæðið. Verði mat á áhrifum neikvæð má hugsanlega minnka þau með mótvægisáðgerðum en engin slík umfjöllun er í matsáætluninni. Í matsskýrslu þarf einnig að taka fyrir mögulegar mótvægisáðgerðir, þar skiptir m.a. máli hvernig rekstri virkjunar verði háttað þar sem það hefur mikil áhrif á rennsli í þeim farvegum sem eru á áhrifasvæði virkjana. Þá þarf að gera áætlun um vöktun á lífríki á rekstartímavirkjunar.

Bent er á að nauðsynlegt er að framkvæmdin verði framkvæmd á þann hátt að virkjunin hafi sem minnst áhrif á vistkerfi vatna og að vistkerfi í ám og vötnum sem verða fyrir áhrifum af framkvæmdunum nái markmiðum laga um stjórn vatnamála um a.m.k. gott vistfræðilegt ástand. Við framkvæmdina verður straumvatn stíflað þannig að til verður lón og telst það til umfangsmikilla vatnsformfræðilegra breytinga sem litið er til í lögum um stjórn vatnamála nr. 36/2011 (Katrín Sóley Bjarnadóttir o.fl. 2020). Nauðsynlegt er að skilgreina allar þær mótvægisáðgerðir sem á að fara í til að minnka áhrif virkjunarinnar á vistkerfi í þeim vötnum sem verða fyrir áhrifum að henni. Liður í því er að skilgreina lágmarksrennsli í farvegum neðan stíflu þannig að þeir fari ekki á þurrt. Eins þarf að liggja fyrir hvað skal gera á þurrkatímabilum sem hafa mjög mikil áhrif á afrennsli dragáa, líkt og þær sem eru til umfjöllunar í matsáætluninni.

Bent er á að í matsáætluninni á bls. 23 er misræmi við það sem fram kemur í kafla 4.4.6 um vatnalíf. Í samantektinni kemur fram að botnlægir þörungar verði tegundagreindir en í kafla 4.4.6 er sagt að nota eigi bbe Benthos Torch (það stendur reyndar bbe BechnoTorch sem er villa) til að mæla lífmassa botnþörungna (blaðgrænu a) og hlutfall grænþörungna, kísilþörungna og blágrænna baktería. Ekki er hægt að gera tegundagreiningu á þörungum með Benthos Torch heldur byggir sú greining á mjög mikilli nákvæmnisvinnu sem gerð er í smásjá af mjög sérhæfðu starfsfólki.

Bent er á aðra villu á bls. 21 í matsáætluninni, þar sem fjallað er um söfnun sýna til greininga á hryggleysingjum. Þar er sagt að gerðar verði mælingar á *hita, leiðni og sýrustigi, svo hægt sé að magnbinda niðurstöður*. Mælingar á hita, leiðni og sýrustigi eru ekki framkvæmdar til að magnbinda niðurstöður hryggleysingjarannsókna, heldur til að mæla akkúrat þætti sem lúta að rannsókn á eðlis-efnafræðilegum þáttum í vatninu. Gerð er athugasemd við það að ekki eigi að mæla aðra eðlis-efnafræðilega þætti svo sem styrk uppleystra efna í vatninu (aðal-, snefil-, og næringarefni). Verði útskolun á efnum úr lónastæði vegna framkvæmdanna hefur það áhrif á efnastyrk í vatninu sem rennur úr lóninu. Eins er mikilvægt að leggja mat á hve mikið lífrænt efni fer á kaf við lónagerðina þar sem rotnun lífræns efnis veldur losun á gróðurhúsalofttegundum (Hlynur Óskarsson og Jón Guðmundsson 2008; Guðrún Gísladóttir o.fl. 2014).

Heimildir

- Guðrún Gísladóttir, Utra Mankasingh og Jóhann Þórssson 2014. Physical and chemical soil properties of different land cover types, related to soil carbon, at Sporðöldulón. Skýrsla Raunvísindastofnunar RH-06-2014. 27 bls.
- Halla Margrét Jóhannesdóttir og Magnús Jóhannsson. 2015. Smávirkanir og áhrif þeirra á lífríki í vatni. Veiðimálastofnun, VMST/15014. 40 bls.
- Hlynur Óskarsson og Jón Guðmundsson 2008. Gróðurhúsaáhrif uppistöðulóna – rannsóknir við Gilsárlón 2003 – 2006. Skýrsla til Landsvirkjunar LV-2008/028. 142 bls.
- Katrín Sóley Bjarnadóttir, Eydis Salome Eiríksdóttir, Gerður Stefánsdóttir, Kristján Geirsson og Sunna B. Ragnarsdóttir 2020. Fyrstu skref við mat á manngerðum og mikið breyttum vatnshlotum. Vatnsformfræðilegar breytinga á straum- og stöðuvötnum á virkjanasvæðum. Skýrsla Umhverfisstofnunar UST-2020:09
- Mannvit 2022. Allt að 9,9 MW virkjun í Geitdalsá í Múlaþingi. Mat á umhverfisáhrifum, matsáætlun: 23 bls.
- Mims, M.C. and Olden, J.D. 2013. Fish assemblages respond to altered flow regimes via ecological filtering of life history strategies. *Freshwater Biology*, 58, 50-62.
- Poff, N.L. and Zimmerman, J.K. 2010. Ecological responses to altered flow regimes: a literature review to inform the science and management of environmental flows. *Freshwater Biology*, 55(1), 194-205.
- Robson, A., Cowz, I.G. and Harvey, J.P. 2011. Impact of run-of-river hydro-schemes upon fish populations. Final report. SNIFFER WFD 114, 71 bls.
- Sigurjón Rist 1990. Vatns er þörf. Bókaútgáfa Menningarsjóðs, Reykjavík. 248 bls.

Fh. Hafrannsóknastofnunar



Magnús Jóhannsson



Eydís Salóme Eiríksdóttir

24. mars 2022

Skipulagsstofnun
Borgartúni 7b
105 Reykjavík

Umsögn um frummatsskýrslu fyrir allt að 9,9 MW virkjun í Geitdalsá

Vísað er tölvupóst frá Skipulagsstofnun dags. 7. mars sl. hvar óskað var umsagnar um ofangreinda frummatsskýrslu sem unnin er af Mannvit og er dagsett í febrúar 2022.

Umsögn þessi er unnin á grunni laga um hollustuhætti og mengunarvarnir nr. 7/1998 og laga um matvæli nr. 93/1995 sem og á reglugerðum sem á framantöldum lögum byggja.

Í kafla 1.2. er yfirlit yfir þau leyfi sem framkvæmdin er háð. Þar kemur fram að virkjunin er starfsleyfisskyld hjá heilbrigðisnefnd skv. lögum um hollustuhætti og mengunarvarnir og reglugerð nr. 550/2018 um losun frá atvinnurekstri og mengunarvarnaeftirlit en virkjunin fellur undir tölulið lið 9.1.1 í viðauka X við reglugerðina.

Einnig kemur fram að efnistaka, steypustöð, verktakaaðstaða og starfmannaaðstaða séu starfsleyfisskyld skv. sömu lögum og reglugerð nr. 785/1999 um starfsleyfi fyrir atvinnurekstur sem getur haft í för með sér mengun. Rétt er að fram komi að reglugerð nr. 785/1999 féll úr gildi við gildistöku reglugerðar 550/2018 og nær hún því til verktakaaðstöðu, efnistöku og verktakaaðstöðu. Um starfsmannabúðir gildir hins vegar reglugerð 941/2001 um hollustuhætti.

jafnframt er bent á að ef mótuneyti og/eða vatnsveita verður sett upp í tengslum við framkvæmdina gilda ákvæði matvælalaga nr.93/1995 og slík starfsemi er einnig háð starfsleyfi Heilbrigðisnefndar Austurlands.

Annað ekki.

Virðingarfyllst f.h.
Heilbrigðisnefndar Austurlands



Skipulagsstofnun
Jón Smári Jónsson

29.03.2022
2022-03-24/0.11.2

Efni: Geitdalsárvirkjun. Umsögn um matsáætlun

Landsneti barst þann 11. mars 2022 beiðni um að veita umsögn um matsáætlun fyrir Geitdalsárvirkjun í Múlaþingi.

Hlutverk Landsnets er með lögum nr. 65/2003 að annast flutning raforku og kerfisstjórnun. Í umsögn Landsnets er fyrst og fremst tekin afstaða til málefna sem snúa að því.

Í matsáætluninni kemur fram að fyrirhugað sé að leggja um 16 km langan jarðstreng að tengivirki Landsnets við Hryggstekk, þar sem tenging yrði inn á meginflutningskerfið.

Landsnet gerir ekki athugasemdir við undirbúning umhverfismats virkjunarinnar á þessu stigi, en óskar eftir að fá umhverfismatsskýrslu til umsagnar, þegar hún liggur fyrir.

Virðingarfyllt

Einar S. Einarsson
framkvæmdastjóri Stjórnunarsviðs

Undirritunarsíða

Einar Snorri Einarsson



Minjastofnun
Íslands

The Cultural
Heritage Agency
of Iceland

Umhverfis- og skipulagssvið

Suðurgata 39
101 Reykjavík

(354) 570 13 00

www.minjastofnun.is

Kennitala: 440113-0280

Skipulagsstofnun
Jón Smári Jónsson
Borgartúni 7 b
105 Reykjavík

Reykjavík 5. apríl 2022
MÍ202204-0017/ 6.07 / K.M.

Efni: Virkjun í Geitdalsá í Múlþingi.

Minjastofnun Íslands hefur móttakið tölvupóst Skipulagsstofnunar frá 7. mars s.l. þar sem óskað er eftir umsögn um matsáætlun ofangreindrar framkvæmdar.

Kristinn Magnússon
Verkefnastjóri
kristinn@minjastofnun.is

Fyrirtækið Geitdalsárvirkjun ehf. áformar að reisa vatnsaflsvirkjun í Geitdalsá í Múlþingi. Unnið er að frumhönnun virkjunarinnar en talið er að afl hennar verði allt að 9,9 MW. Í kafla 3.2 í matsáætluninni er framkvæmdinni lýst stuttlega og í kafla 4.3 eru áhrifaþættir framkvæmdarinnar taldir upp. Í kafla 4.2 kemur fram að ákveðið hafi verið að skilgreina rannsóknarsvæðið það sama og framkvæmdasvæðið. Skilgreiningin miðist við lónstæðin tvö, mannvirki fyrirhugaðrar virkjunar og 100 m svæði þar út frá. Rannsóknir og athuganir sem unnar verði vegna verkefnisins muni ná til alls þessa svæðis.

Í matsáætlun kemur fram að árið 2019 hafi verið kynnt verklýsing fyrir tillögu að breytingu aðalskipulags Fljótsdalshéraðs vegna Geitdalsárvirkjunar. Minjavörður Austurlands veitti umsögn um verklýsinguna með bréfi til sveitarfélagsins dags. 01.04.2019. Þar kom fram að skrá þyrfti fornleifar á skipulagssvæðinu.

Fjallað er um fornleifar í kafla 4.4.8 í matsáætluninni. Þar kemur fram að fornleifadeild Bygðasafns Skagfirðinga muni sjá um að skrá fornleifar á svæðinu. Lýst er hvernig staðið verður að skráningunni og hvernig gera á grein fyrir fornleifum og áhrifum framkvæmdarinnar á fornleifar í umhverfismatsskýrslu. Minjastofnun gerir ekki athugasemd við það sem þar kemur fram.

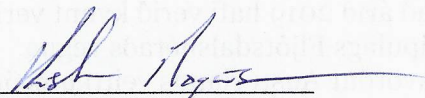
Í matsáætluninni segir að fyrirhugað sé að tengja Geitdalsárvirkjun með 16 km streng frá stöðvarhúsi virkjunarinnar í Hryggstekki. Þá kemur fram að á þessu stigi sé ekki ljóst hvort gæði efnis sem kemur úr framkvæmdinni verði þannig að unnt verði að nota það til annarra framkvæmda innan framkvæmdasvæðisins. Unnin verði

Vakin er athygli á því að skv. 51 gr. laga um menningarminjar nr. 80/2012 eru ákvarðanir Minjastofnunar Íslands skv. 20., 23., 24., 28., 42. og 43 gr. sömu laga endanlegar á stjórnstigi og ekki kærnlegar til æðra stjórnvalds. Jafnframt er vakin athygli á því að skv. 21. gr. stjórnsýslulaga nr. 37/1993 getur aðili máls óskað eftir skriflegum rökstuðningi stjórnvalds fyrir ákvörðun hafi slíkur rökstuðningur ekki fylgt ákvörðuninni þegar hún var tilkynnt. Beiðni um rökstuðning fyrir ákvörðun skal bera fram innan 14 daga frá því að aðila var tilkynnt ákvörðunin og skal stjórnvald svara henni innan 14 daga frá því hún barst.

jarðgrunnsathugun sumarið 2022 sem muni leiða betur í ljós hvar unnt veður að sækja efni. Minjastofnun minnir á mikilvægi þess að fornleifar verði skráðar á öllum svæðum sem tengjast framkvæmdinni og jarðraska er fyrirhugað.

Minjastofnun Íslands gerir ekki frekari athugasemdir við matsáætlun ofangreindrar framkvæmdar. Bent skal á að í 21. gr. laga um menningarminjar (Nr. 80/2012) stendur m.a.: *Fornleifum, sbr. 3. mgr. 3. gr., jafnt þeim sem eru friðlýstar sem þjóðminjar og þeim sem njóta friðunar í krafti aldurs, má enginn, hvorki landeigandi, ábúandi, framkvæmdaraðili né nokkur annar, spilla, granda eða breyta, hylja, laga, aflaga eða flytja úr stað nema með leyfi Minjastofnunar Íslands.* Og á 2. mgr. 24. gr. sömu laga sem hljóðar svo: *Ef fornminjar sem áður voru ókunnar finnast við framkvæmd verks skal sá sem fyrir því stendur stöðva framkvæmd án tafar. Skal Minjastofnun Íslands láta framkvæma vettvangskönnun umsvifalaust svo skera megi úr um eðli og umfang fundarins. Stofnuninni er skylt að ákveða svo fljótt sem auðið er hvort verki megi fram halda og með hvaða skilmálum. Óheimilt er að halda framkvæmdum áfram nema með skriflegu leyfi Minjastofnunar Íslands.*

Virðingarfyllst,
f.h. Minjastofnunar Íslands



Kristinn Magnússon
verkefnastjóri

Afrit sent í tölvupósti:

Jón Smári Jónsson (jon.smari.jonsson@skipulag.is)

Skipulagsstofnun (skipulag@skipulag.is)

Skipulagsstofnun
b.t. Jóns Smára Jónssonar
Borgartún 7b
105 REYKJAVÍK

Garðabær, 5. apríl 2022
Málsnúmer: 202203-0013
LA/OKV/BK/SS

Efni: Umsögn um matsáætlun fyrir virkjun í Geitdalsá í Múlþingi.

Vísað er í tölvupóst frá Skipulagsstofnun dags. 7. mars 2022, þar sem óskað er eftir umsögn Náttúrufræðistofnunar Íslands um matsáætlun fyrir 9,9 MW virkjun í Geitdalsá í Múlþingi. Orkustofnun hefur gefið út rannsóknarleyfi vegna rannsókna á vatnasviði Geitdalsár vegna fyrirhugaðrar virkjunar. Ekki er í gildi deiliskipulag eða aðalskipulag fyrir framkvæmdasvæðið. Framkvæmdasvæðið er innan þjóðlendu og miðhálandislínu.

Náttúrufræðistofnun hefur farið yfir matsáætlunina og telur með hliðsjón af hlutverki stofnunarinnar að tillagan gerir góða grein fyrir framkvæmdinni og umhverfi hennar. Náttúrufræðistofnun gerir ekki athugasemdir við þá umhverfisþætti sem matið á að taka til eða fyrirhugaðri gagnaöflun, en vil koma eftirfarandi ábendingum á framfæri, þó að fram komi í matsáætlun að nokkur þeirra atriða verði skoðuð nánar í mati á umhverfisáhrifum:

- Í matsáætlun kemur fram að engin friðlýst eða vernduð svæði séu innan framkvæmdasvæðis. Innan svæðisins eru fossar, vötn og votlendi sem njóta sérstakrar verndar skv. 61. gr. náttúruverndarlaga og þarf að gera grein fyrir þeim. Náttúrufræðistofnun hefur litlar sem engar upplýsingar um fossa innan svæðisins. Einnig þarf að greina betur votlendissvæði innan framkvæmdasvæðisins því að kortlagning vistgerða í vistgerðakorti Náttúrufræðistofnunar frá 2017 byggir að mestu leyti á fjarkönnun þar sem votlendisvistgerðir reynast stundum vanmetnar. Votlendisvistgerðir hafa margar hverjar hátt verndargildi innan Bernarsamningsins og hefur verndargildi þeirra hérlendis verið endurmetið á síðustu árum.
- Í náttúrumæraskrá Helga Hallgrímssonar (<https://geo.alta.is/nms/?z=10.67&lat=64.96641621&lng=-14.73967511>) er skrá um Geitdalsgríðlandið og náttúrufar þess. Þar er fjallað um birki- og víðikjarr í hlíðum dalsins, en sérstæðir eða vistfræðilega mikilvægir birkiskógar og leifar þeirra þar sem eru m.a. gömul tré, njóta sérstakrar verndar skv. 61. gr. náttúruverndarlaga.
- Í nálægð svæðisins eru tvö svæði á náttúruminjaskrá sem aðrar náttúruminjar. Það eru svæði nr. 618 Ranaskógur og Gilsárgil og svæði nr. 619 Þingmúli, Skriðuvatn, Haugahólar og Vatnaskógur. Gera þarf grein fyrir mögulegum áhrifum framkvæmda á þessi náttúruminjasvæði.
<https://ust.is/nattura/natturuverndarsvaedi/natturuminjaskra/austurland/>
- Meta þarf áhrif virkjunarframkvæmda á fyrirhugaðan miðhálandisþjóðgarð sem hefur verið í undirbúningi undanfarin ár.



- Upplýsingar um jarðfræði svæðisins skortir að stórum hluta. Náttúrufræðistofnun gaf nýlega út jarðfræðikort af Austurlandi en kortlagningin nær ekki yfir fyrirhugað framkvæmdasvæði. Upplýsingar um bergrunn og jarðgrunn svæðisins eru takmarkaðar og þarf að skoða betur.
- Framkvæmdasvæðið liggur innan svæðis sem flokkast sem óbyggð víðerni skv. náttúruverndarlögum. Óbyggð víðerni eru nær horfin í Evrópu og fágæt á Íslandi. Alþjóðleg ábyrgð Íslands um að vernda þessi svæði er mikil. Gera þarf grein fyrir óbyggðum víðernum innan framkvæmdasvæðisins og skerðingu þeirra.
- Gera þarf grein fyrir árstíðabundnum sveiflum í miðlunarlóninu og inntakslóninu með tillit til bakkarofs og uppblásturs vegna mögulegra breytinga í vatnsborði lónanna. Fram kemur í matsáætlun að skerðing á rennsli geti verið allt að 80%, bæði yfir sumar- og vetrartíma.
- Gera þarf grein fyrir legu á öllum lögnum og vegaframkvæmdum sem tengjast virkjunarframkvæmdum, og áhrifum þeirra á ásýnd svæðisins.
- Gera þarf grein fyrir efnistökusvæðum og áhrifum þeirra á umhverfið.
- Gera þarf betur grein fyrir aðferðum sem beitt er við fuglaathuganir, hvort um er að ræða t.d. sniðtalningar, kortlagningu o.s.frv. Eins mættu tímasetningar athugana vera skýrari. Að lokum má athuga orðalag í eftirfarandi setningu: „Seinni ferðin er farin um mitt sumar til að ná til fugla sem geta verið í síðbúnu varpi og verpa gjarnan hærra, einkum mófuglar með unga.“ Hér færi betur að sleppa „með unga“ í lok setningar.

Náttúrufræðistofnun Íslands gerir ekki frekari athugasemdir við framangreinda matsáætlun en áskilur sér rétt til að koma að frekari athugasemdum á síðari stigum málsins gerist þörf á því.

Virðingarfyllst,



Snorri Sigurðsson
Sviðsstjóri náttúruverndarsviðs
Náttúrufræðistofnun Íslands



Skipulagsstofnun
Borgartúni 7b
105 REYKJAVÍK

Reykjavík, 2. maí 2022
Tilvísun: OS2022030039/22.2
Verknúmer: 1103000

Efni: Tillaga að matsáætlun vegna allt að 9,9 MW virkjunar í Geitdalsá í Múlþingi

Vísað er til erindis Skipulagsstofnunar, dags. 8. mars 2022, þar sem óskað er umsagnar Orkustofnunar um tillögu að matsáætlun vegna áforma Geitdalsárvirkjunar ehf. um allt að 9,9 MW virkjun í Geitdalsá í Múlþingi, í samræmi við ákvæði 2. mgr. 21. gr. laga um umhverfismat framkvæmda og áætlana, nr. 111/2021.

Í erindinu er óskað eftir því að Orkustofnun fjalli um hvort stofnunin, út frá sínu starfssviði, hafi athugasemdir við það hvernig framkvæmdaraðili hyggst vinna að umhverfismati framkvæmdarinnar svo sem um skilgreiningu valkosta, gagnaöflun, úrvinnslu gagna, umhverfismat og framsetningu umhverfismatsskýrslu. Einnig, ef á skortir, hvaða atriðum hún telji að gera þurfi frekari skil eða höfð verði sérstaklega í huga við umhverfismat framkvæmdarinnar. Þá er óskað eftir því að Orkustofnun geri grein fyrir þeim leyfum sem eru á starfssviði stofnunarinnar og framkvæmdin er háð.

Samkvæmt 4. gr. raforkulaga nr. 62/2003, þarf leyfi Orkustofnunar til að reisa og reka raforkuver. Þá er miðlun vatns háð leyfi stofnunarinnar með vísan til 68. gr. vatnalaga nr. 15/1923. Sömuleiðis er stíflun vatns og veiting þess úr farvegi háð leyfi Orkustofnunar með vísan til 7. gr. laganna. Ef slíkar framkvæmdir eru liður í virkjun fallvatns til raforkuframleiðslu skulu, sbr. 68. gr. vatnalaga, umrædd leyfi talin hluti af virkjunarleyfi samkvæmt raforkulögum og skal þá leita leyfis í samræmi við þau lög.

Framkvæmdaraðili hefur rannsóknarleyfi skv. 4. gr. laga nr. 57/1998, útgefnu af Orkustofnun 3. ágúst 2016 (leyfi OS-2016-L013-01, og svo breytt 19. desember 2017, leyfi OS-2016-L013-02), sem miðar að því að rannsaka umfang, magn og afkastagetu viðkomandi auðlindar. Framangreind lagaákvæði afmarka stjórnábyrgðina aðkomu Orkustofnunar að umræddri framkvæmd og lýtur því eftirfarandi umsögn stofnunarinnar einungis að þeim efnisþáttum fyrirspurnarinnar er varða starfssvið Orkustofnunar.

Samkvæmt lýsingu framkvæmdaraðila er áformað að mynda um 3 km² miðlunarlón í um 702 m hæð í Leirudal. Auk stíflunar Leirudalsár verður ónefndri þverá Leirudalsár veitt inn í lónið. Miðluðu vatni og umframvatni verður síðan veitt um farveg Leirudalsár og Geitdalsár niður að 0,3 km² inntakslóni í 452 m h.y.s. Á þeirri leið bætist nokkuð af vatni í farveginn. Svo samansafnað og miðlað vatn verði nýtt til raforkuframleiðslu með um tæplega 240 m falli um þrýstipípu 1,5 m að þvermál, auk þess sem áformað er að veita Miðá inn í þrýstipípuna. Samkvæmt matsáætlun er reiknað með 5,2 m³/s virkjuðu rennsli sem geti leitt til 9,9 MW virkjunar. Samanlagt er hins vegar gert ráð fyrir 6,2 m²/s meðalársrennsli við inntaksmannvirki (sbr. töflu 3.1 í tillögu að matsáætlun).

Orkustofnun gerir í sjálfu sér ekki athugasemdir við þá reikninga sem leiða til þessarar niðurstöðu. Hins vegar liggja ekki fyrir í framlögðum gögnum hvaða forsendur liggi þar að baki, einkum er varðar miðlað rennsli. Ekki er tilgreint hvert verði áætlað miðlunarrými né um rennsli, með og án miðlunar. Að mati Orkustofnunar þarf í matsskýrslu að fjalla um rennsli, miðlun, framhjärengis og nánar um fyrirhugaðar veitur, ekki síst varðandi Múlaá. Jafnframt veltir stofnunin því upp hvort rekstraraðili hafi reiknað kosti og galla aukinnar framleiðslugetu, en með meiri breytileika í framleiðslu en lesa má úr gögnum.

Þá bendir stofnunin á að valkostagreining, sbr. 2. tölulið 15. gr. reglugerðar um umhverfismat framkvæmda og áætlana, nr. 1381/2021, þarf jafnt að taka til hönnunar framkvæmdarinnar, tækni, staðsetningar, stærðar og umfangs, þ.m.t. nýtingu auðlinda. Telur stofnunin að gera þurfi betur grein fyrir því hvernig sú tilhögun sem fyrirhuguð er, þ.m.t. afl virkjunar var ákveðin og hvaða áhrif veita úr Miðá hafi á afl, framleiðslu og umhverfi. Þá kemur ekki fram þörf á veitu úr þverá Leirudalsár í miðlunarlónið.

Þá vekur Orkustofnun athygli á að allt land undir fyrirhugaða Geitdalsárvirkjun kann að verða tekið að nýju til meðferðar sérstakrar óbyggðanefndar skv. 1. málslíð 7. mgr. 10. gr. Þjóðlendulaga nr. 58/1998, sbr. minnisblað sérstakrar óbyggðanefndar, dags. 19. janúar 2022. Óvissa kann því að koma upp varðandi eignarhald og vatnsréttindi á síðari stigum máls.

Að öðru leyti gerir Orkustofnun ekki athugasemdir við framlagða tillögu að matsáætlun vegna áforma um allt að 9,9 MW virkjun í Geitdalsá í Múlapingi. Tekið skal fram að framangreindar ábendingar miða að greiningu og framsetningu gagna sem stofnunin telur að þurfi að liggja fyrir áður en tekin verði afstaða til útgáfu virkjunarleyfis skv. raforkulögum, ef af verður.

Orkustofnun bendir á að umsögn þessi, sem stofnunin veitir Skipulagsstofnun, er af því tagi að ekki felist í henni vanhæfi stofnunarinnar til að taka afstöðu til umsókna vegna leyfisveitinga stofnunarinnar á síðari stigum. Með vísan til framangreindra atriða í umsögn þessari getur stofnunin á síðari stigum jafnframt kallað eftir frekari gögnum og/eða upplýsingum frá framkvæmdaraðila þó ekki sé vikið að því í umsögninni. Jafnframt er bent á að virkjunarleyfi skv. raforkulögum telst vera leyfi til framkvæmda skv. lögum um mat á umhverfisáhrifum. Vegna þessa skal niðurstaða Skipulagsstofnunar liggja fyrir áður en komið getur til útgáfu virkjunarleyfis vegna framkvæmdarinnar, ef umsókn þar að lútandi berst stofnuninni.

Virðingarfyllst,
f.h. orkumálastjóra



Kristján Geirsson
verkefnastjóri



Harpa Þórunn Pétursdóttir
lögfræðingur

Skipulagsstofnun
Jón Smári Jónsson
Borgartún 7b
105 Reykjavík

Reykjavík, 29. júní 2022
UST202203-113/B.S.
10.05.08

Efni: Mat á umhverfisáhrifum. Matsáætlun – Geitdalsárvirkjun. Umsögn

Vísað er til erindis Skipulagsstofnunar dags. 8. mars sl. þar sem óskað er umsagnar Umhverfisstofnunar um ofangreinda matsáætlun.

Umhverfisstofnun telur að gera þurfi grein fyrir efnistöku og vegagerð. Ekki er nægjanlegt að ætla einungis að gera grein fyrir efnistöku í starfsleyfi eins og segir í matsáætluninni. Starfsleyfi er ekki réttur vettvangur fyrir slíka umfjöllun sérstaklega þar sem hér er um “nýtt” svæði að ræða og því verður að gera grein fyrir þessum þáttum sem ráða miklu um ásýnd virkjanasvæðisins. Einnig á að gera grein fyrir raski vegna lagningar aðrennslispípu og hvernig frágangi verður háttáð. Umhverfisstofnun vill benda á frágang sambærilegs mannvirkis frá lóni á Fjarðarheiði og niður Stafi að stöðvarhúsi sem að mati Umhverfisstofnunar hefur tekist mjög vel.

Að sumu leyti er þessi framkvæmd framhald af svokallaðri Hraunaveitu sem gerð var eftir byggingu Kárahnjúkavirkjunar. Umhverfisstofnun vill benda á að frágangur Landsvirkjunar á virkjanasvæði Kárahnjúkavirkjunar hefur að mati stofnunarinnar heppnast vel og getur því verið fyrirmynd um hvernig ganga eigi frá á fyrirhuguðu virkjanasvæði.

Beðist er velvirðingar á þeim miklu tölum sem orðið hafa á svörum við þessu erindi.

Virðingarfyllst

Björn Stefánsson,
sérfræðingur

Agnes Þorkelsdóttir,
sérfræðingur

Skipulagsstofnun
bt. Jóns Smára Jónssonar
Borgartúni 7b
105 Reykjavík
skipulag@skipulag.is jon.smari.jonsson@skipulag.is

Dags. 05.04.2022
Tilv. 5618-0-0005
Mál 2020-0242
0.5.1

Með erindi dags. 7. mars sl. óskaði Skipulagsstofnun eftir umsögn Veðurstofu Íslands um matsáætlun um framkvæmd við allt að 9,9 MW virkjun í Geitdalsá í Múlþingi.

Veðurstofan gerir ekki athugasemdir við matsáætlun þessa.

Virðingarfyllt,



Ingvar Kristinsson
staðgengill forstjóra VÍ

Garðar Örn Garðarsson

Til : Skipulagsstofnun - SLS
Frá : Garðar Örn Garðarsson <gardarog@gmail.com>
Heiti : Garðar Örn Garðarsson
Málsnúmer : 201906011
Málsaðili : Arctic Hydro
Skráð dags : 05.04.2022 00:00:00
Höfundur : Garðar Örn Garðarsson <gardarog@gmail.com>

Viðhengi [Af einkavæðingu í orkugeiranum og virkjunar á vatnasviði Geitdalsá r.pdf](#)
[Athugasemdir-við-verkefnislýsingu-fyrir-tillógu-að-breyttu-Aðalskipulagi-Fljótsdalshéraðs-2008-2028.pdf](#)

Til þess er málið varðar,

Með vísan til fyrri athugasemda við verkefnislýsingu fyrir tillöu að breyttu Aðalskipulagi Fljótsdalshéraðs 2008-2028, undirrituðum af 14 ungum einstaklingum, búsettum á áhrifasvæði virkjunarinnar, upprunin frá Fljótsdalshéraði eða með tengingu til þess, og með vísan til fyrri greinaskrifa undirritaðs í Austurgluggann, legg ég til að Skipulagsstofnun hafni matsáætlun framkvæmdaraðila Geitdalsvirkjunar, enda sé hún á svig við markaða Landskipulagsstefnu Skipulagsstofnunar, þar sem meiriháttar mannvirki, þ.e. stíflugarður Leirudalslóns og vegir, eru innan miðhálandislínu og því til þess fallin að rjúfa landslagsheild ósnortinna víðerna.

Athugasemdir við verkefnalýsingu fyrir breytt aðalskipulag má finna í viðhengi þessa pósts, og athugasemdir 3, 4 og 5 eiga beint erindi við núverandi umhverfismat.

Greinina úr Austurglugganum má finna á vef Austurfréttar, á slóðinni:

<https://www.austurfrett.is/umraedan/af-einkavaedhingu-i-orkugeiranum-og-virkjunar-a-vatnasvidhi-geitdalsar>

og útprentað afrit í PDF formi í viðhengi þessa pósts.

Virðingarfyllst,

Garðar Örn Garðarsson

Machine Learning & Control Systems Engineer
MSc Integrated Machine Learning Systems, UCL
BSc of Mechatronics Engineering
tel. (+354) 852 852 8
gardarog@gmail.com
[Fyrirvari | Disclaimer](#)



(/component/banners/click/722)



Vínbr
Djúpavo
að starfs
í tíma

SÆKT

VÍNE

Mest lesið (2)

Mest lesið frá upphafi

Fiskeldi Austurlands
– Sýnið virðingu
(/umraedan/fiskeldi-
austurlands-synidh-
virdhingu).

Konur hafa aldrei
verið í meirihluta í
Ejarðabyggð
(/umraedan/konur-

Af einkavæðingu í orkugeiranum og virkjunar á vatnasviði Geitdalsár

Höfundur: Gunnar Gunnarsson • Skriðað: 14. febrúar 2020.

Raforka er ein grundvallar undirstaða nútíma samfélags og er því mikilvægt að vandað sé til skipulagsvinnu og ákvarðana sem að málaflökkinum lúta þannig að þær séu trúverðugar og hafnar yfir gagnrýni. Það má færa nokkuð sterk rök gegn ágæti einkavæðingar innan orkugeirans og er helsta ástæðan fyrir því regluverkið sem er ætlað að gæta eignarhalds félaga í orkuvinnslu. Lög um fjárfestingu erlendra aðila í atvinnurekstri kveða á um að utan íslenskra ríkisborgara og lögaðila sé aðeins ríkisborgurum og lögaðillum innan Evrópska Efnahagssvæðisins (EES) heimilt að eiga virkjunarréttindi vatnsfalla og jarðhita til annarra nota en heimilis.

Þér er velkomið lesandi góður að hoppa yfir þennan einkavæðingarlið greinarinnar sem á köflum getur verið ljúandi og fara beint í „Hver byggir og rekur Geitdalsvirkjun?“

Af eignarhaldi HS Orku

Á þetta regluverk reyndi við sölu HS Orku 2010, en félagið, sem er þriðji stærsti orkuframleiðandi á landinu og rekur meðal annars jarðvarmavirkjunina í Svartsengi, er í dag til jafns í eigu sameignarhlutafélagsins Jarðvarma og Magma Energy Sweden A.B.

Deilt um erlent eignarhald

Árið 2010 var Magma Energy Sweden í eigu kanadísks félags, Magma Energy Corp, síðar Alterra Power, og kom salan á HS Orku á borð nefndar héraendis um erlenda fjárfestingu þar sem einhverjir vildu meina að raunverulegur kaupandi á bréfum í HS Orku væri utan EES. Raunar var það ekki svo vitlaus ályktun þar sem yfirbygging Magma Energy Sweden var að því er virtist engin, félagið virtist aðeins til á pappír. Nokkuð hart var deilt um kaupin en nefndin féllst aftur á móti á rök Magma Energy Corp (<https://www.mbl.is/greinasafn/grein/1340400/>) um að evrópska dótturfélagið væri staðsett og starfaði innan EES með naumum þriggja manna meirihluta og vísaði málinu frá þó tveir nefndarmenn hafi skilað séráliti og talið kaupin á gráu svæði. [1],[2],[3]

Aðkoma Edmund Truell – Frumkvöðuls í lagningu sæstrengs

Í október 2018 greindi Fréttablaðið frá (<https://www.frettabladid.is/markadurinn/felag-sem-vill-leggja-saestreg-kaupir->

[hafa-aldrei-veridh-i-meirihluta-i-fjardhabyggdh](#)).

[Hvar eru þingmenn Norðausturkjördæmis?](#) ([/umraedan/hvar-eru-thingmenn-nordhausturkjoerdaem](#)

[Stjórnmalamenn í vinnu fyrir norska sjókvíaeldið - Yfir til þín Gauti](#) ([/umraedan/stjornmala-i-vinnu-fyrir-norska-sjokviaeldidh-yfir-til-thin-gauti](#)).

[And-legar pælingar](#) ([/umraedan/and-legar-paelingar](#)).

13-prosent-i-hs-orku/), fyrirhuguðum kaupum Disruptive Capital Renewable Energy á 12.7% hlut ORK í HS Orku. Viðskiptin þóttu nokkuð merkileg þar sem eigandi DC Renewable Energy er Edmund Truell, en hann á jafnframt Atlantic Superconnection, nýsköpunarfyrirtæki sem hefur yfirlýstan áhuga á lagningu sæstrengs milli Íslands og Bretlands. Af kaupunum varð þó ekki þar sem Truell tókst ekki að ljúka fjármögnun og leysti Jarðvarmi slhf. til sín hlut ORK fyrir 8.5 milljarða króna. (<https://www.frettabladid.is/markadurinn/lifeyrissjodir-baeta-vid-sig-um-13-prosenta-hlut-i-hs-orku/>). [4],[5]

Fyrirhuguð kaup meints skattsvikasjóðs

Hlutir í HS Orku hafa síðan félagið var einkavætt gengið kaupum og sölum en segja má að verulega hafi dregið til tíðinda snemma árs 2019 þegar stærsti fjárfestingasjóður heims á sviði innviða, hinn ástralski Macquarie Infrastructure and Real Assets (MIRA) gerði kauptilboð í Magma Energy Sweden fyrir \$304.8 milljónir, um 37 milljarða kr. (<https://www.ruv.is/frett/kaupir-meirihluta-i-hs-orku-fyrir-37-milljarða>), á gengi þess dags. [1],[6]

Fór nokkur umræða af stað í fjölmiðlum um þau viðskipti þar sem starfshættir MIRA eru sem stendur til skoðunar af saksóknurum í Þýskalandi (<https://www.infrastructureinvestor.com/investments-macquarie-difficult-imagine-amid-investigation-danish-pensions-say/>), en félagið er sakað um aðkomu að skattsvikamáli sem felst í fölsun endurgreiðsluhæfra arðgreiðslna og hafa kostað skattgreiðendur í Evrópu um €55 milljarða. [7]

Frændur okkar Danir hafa ákveðið að gjalda varhug í viðskiptum sínum við MIRA, en til stóð að MIRA og ATP, stærsti lífeyrissjóður Danmerkur, með aðkomu tveggja annarra smærri lífeyrissjóða, keyptu þarlent fjarskiptafyrirtæki, TDC fyrir \$6.6 milljarða. Dönsku lífeyrissjóðirnir hafa slegið öllum fjárfestingaráformum með MIRA á frest (<https://www.reuters.com/article/us-denmark-tax-macquarie-group/danish-pension-giant-puts-new-investments-with-macquarie-on-hold-idUSKBN1OB11J>) þar til, eða öllu heldur ef félaginu tekst að hreinsa sig af ásökunum. [8]

Bjargað fyrir horn?

Til kaupa MIRA á Magma Energy kom þó ekki, en stjórn Jarðvarma slhf. sem er í eigu 14 íslenskra lífeyrissjóða, valdi að virkja forkaupsrétt sinn á Magma Energy. (53.9%) (<https://www.arctica.is/frettir-og-utgafa/jardvarmi-eykur-vid-hlut-sinn-i-hs-orku>) og hafði þá eins og áður kom fram leyst til sín hlut ORK (12.7%). Jarðvarmi slhf. hafði þar af leiðandi yfirráð yfir öllum bréfum í félaginu og nýtti

tækifærið til uppstokkunar á eignasamsetningu HS Orku, með því að leysa 30% hlut í Bláa Lóninu til félags í eigu íslenskra lífeyrissjóða, Blávarma slhf. (<https://www.kjarninn.is/skyring/2019-05-23-selja-helming-i-hs-orku-til-ancala-partners-og-faera-hlut-i-blaa-loninu-ut/>). Að þessu loknu var samstarfsaðila Jarðvarma í þessum viðskiptum, sjóðum í stýringu hins breska Ancala Partners, sem sumir hverjir eru staðsettir í Lúxemborg (https://www.bde.es/webbde/en/estadis/fi/ifs_lu.html), boðið að borðinu og fer hann með yfirráð yfir 50% hlut Magma Energy í HS Orku. [2],[9],[10]

Þessi samantekt úr sögu HS Orku er ekki beint gegn félaginu á neinn hátt enda heimilda getið fyrir þeim staðhæfingum sem í henni eru settar fram. Henni er eingöngu ætlað að vekja lesanda til umhugsunar um hversu fljótt og títt eignarhald getur skipt höndum, og hve illa regluverkið virðist í stakk búið til að taka á vafamálum og hagsmunatengslum.

Hver byggir og rekur Geitdalsvirkjun?

9,9 MW virkjunarkostur í Geitdal, með miðlun af Hraunasvæði, er nú til athugunar hjá Arctic Hydro, en félagið var skráð hjá ríkisskattstjóra síðla árs 2015. (<https://www.rsk.is/fyrirtaekjaskra/leit/kennitala/5011151690>). Forráðamaður og stjórnarformaður þess er Benedikt Einarsson, og eru þeir Bjarni Benediktsson, núverandi fjármála- og efnahagsráðherra, synir bræðranna Einars og Benedikts Sveinssona. Þessi tengsl kunna að vekja efasemdir um aðkomu fjármála- og efnahagsráðuneytisins að málinu, en því eru gerð betri skil hér að neðan. Að því er fram kemur á vefsíðu félagsins starfrækir Arctic Hydro eina virkjun, sem nær um 8,6% af væntu uppsettu afli Geitdalsvirkjunar, hina 85 kW Skarðsvirkjun III. Reynsla félagsins af byggingu jafn umfangsmikillar virkjunar og til stendur í Geitdalsá er því tæplega til staðar, en mannvirki Geitdalsvirkjunar gera ráð fyrir rúmlega 1.000 metra löngum, 18 metra háum stíflugarði til myndunar Leirudalslóns á miðhálandinu (<https://www.fljotsdalsherad.is/static/files/skjupulag/a0597-036-u02-geitdalsvirkjun-lysing-002-.pdf>), auk 32 metra hárra og 300 metra langri stíflu til myndunar inntakslóns virkjunarinnar ofarlega í Geitdal. [11],[12]

Vatnasvið Geitdalsár af Hraunum er drjúgt og gæti gefið tilefni til enn stærri vatnsaflsvirkjunar en þeirrar sem félagið fyrirhugar nú. Erfitt er að lesa í hverjar langtíma fyrirætlanir Arctic Hydro eru á Hraunasvæði, en áhugi félagsins á svæðinu virðist í það minnsta mikill, þar sem félagið er jafnframt handhafi rannsóknarleyfis á 30-70 MW virkjunarkosti á vatnasviði Hamarsár í Djúpavogshreppi, sem einnig rennur af Hraunum. Ætla mætti því að landeigendur, í samningum sínum við framkvæmdaraðila, gæti þess að

leyfisveiting fyrir afnotarétt af vatnasviðinu í þeirri mynd sem virkjanaleyfi tilgreinir, áskilji framkvæmdaraðilanum ekki rétt til frekari nýtingar af svæðinu, enda skildi ætla að landeigendum hefði verið gerð grein fyrir slíkum fyrirætlanum frá upphafi.

Mannvirki innan miðhálandislínu og á svig við landskipulagsstefnu

Nú segir í Landskipulagsstefnu, kafla 1.4.

(https://www.landsskipulag.is/media/pdf-skjol/Landsskipulagsstefna_2015-2026_asamt_greinargerð.pdf), að orkulindir á miðhálandinu skuli nýta með sjálfbærni og umhverfisvernd að leiðarljósi, sérstaklega með tilliti til verndunar víðerna. [13]

Verkefnislýsing fyrir breytingu á aðalskipulagi Fljótshálsá vegna

Geitdalsvirkjunar sýnir (<https://www.fljotsdalsheraad.is/static/files/skipulag/a0597-036-u02-geitdalsvirkjun-lysing-002-.pdf>), hinsvegar að stíflugarður Leirudalslóns auk vega að miðluninni eru innan miðhálandislínu og á svæði sem skilgreint er sem víðerni sbr. kortlagningu víðerna á miðhálandinu

(https://www.landsskipulag.is/media/pdf-skjol/OstmanArnason2020_KortlagningViderna_WEB.pdf), (David C. Ostman & Þorvarður Árnason). [12],[14]

Ef yrði af Geitdalsvirkjun í þessari mynd virðist sveitastjórn Fljótshálsá því hafa tekið skipulagsákvörðun sem er á svig við landskipulagsstefnu.

Önnur áform Arctic Hydro

Auk þess að fara með rannsóknarleyfi fyrir Geitdals- og Hamarsám, hefur Arctic Hydro frá stofnun fengið úthlutað rannsóknarleyfum

([https://www.orkustofnun.is/orkustofnun/leyfisveitingar/utgefin-leyfi---](https://www.orkustofnun.is/orkustofnun/leyfisveitingar/utgefin-leyfi---leitarvalmynd/?)

[svaedi=&texti=arctic&tegundleyfis=&vidfangsefni=&utgafuar=&sgildi=&submit=Leita](https://www.orkustofnun.is/orkustofnun/leyfisveitingar/utgefin-leyfi---leitarvalmynd/?svaedi=&texti=arctic&tegundleyfis=&vidfangsefni=&utgafuar=&sgildi=&submit=Leita))

fyrir Fellsá og Kelduá, Djúpárvirkjun og Dimmugljúfursvirkjun, fer með virkjunarleyfi fyrir 5,5 MW Hólsvirkjun í Hólsá og Gönguskarðsá í Fnjóskadal og bíður framkvæmdarleyfis fyrir byggingu 6 MW virkjunar í Þverá í Vopnafirði. Raunar virðist umsýslan þess síðastnefnda nú vera í höndum dótturfélags Arctic Hydro, Þverárdals ehf. [15]

Af yfirbyggingu félagsins nú að dæma mun fjármögnunar vera þörf til að ráðast í þann fjölda framkvæmda sem félagið ráðgerir og því erfitt að greina hvort félagið sjálft hyggist reisa og reka þá virkjanakosti sem til rannsóknar eru, eða framselja leyfin til annarra raforkuframleiðanda þegar þau eru í húsi. Ljóst er af sögu HS

Orku í það minnsta, að ærið margir kostir ættu að standa Arctic Hydro til boða í þeim efnum.

Tekjutengd leigugjöld

RÚV greindi frá því nýverið að drög að tekjumódeli

(<https://www.ruv.is/frett/arctic-hydro-borgar-3-10-af-tekjum-fyrir-virkjanarett>)sveitarfélagsins Fljótshálsa og Íslands ríkisins af vatnsréttindum í Geitdalsá lægju fyrir, þó enn ætti eftir að ná samningum um skiptingu teknanna. Af því má draga þá ályktun að samningaviðræður eigi sér stað milli Fljótshálsa og fjármála- og efnahagsráðuneytisins, þó líkast til sé málið í höndum Ríkiseigna (<https://www.rikiseignir.is/land-og-audlindir/um-land-og-audlindir/>), sem hefur það verkefni í umboði ráðuneytisins að semja um endurgjald (leigu) fyrir afnotarétt réttinda undir yfirráðum ríkisins. Líkt og kemur fram í fréttinni verður téð leiga reiknuð sem prósentu af tekjum orkuframleiðandans og er sögð stígvaxandi frá 3% til 10% á 30 árum. Ekki er þó greint frá hvernig tekjur skuli upp gefnar, hvort það sé af ársreikningi eða með útreikningi sem byggir á eðlilegu heildsöluverði raforkunnar. [16],[17]

Hvers vegna ætti það að skipta máli?

Að færa til hagnað

Þekkt er hversu auðvelt er að færa til hagnað í bókhaldi. Til þess þarftu einfaldlega að vera eigandi tveggja félaga. Þörfin sprettur af einu félagi þínu, sem myndar hagnað í óhagstæðu gjaldtökuumhverfi, Félag A, svo þú bregður á það ráð að stofna til annars félags í vinveittara skattaumhverfi, Félag B. Þegar Félag A myndar hagnað í sínu landi þarf að greiða af honum háa fyrirtækjaskatta. Til að losna undan skyldum stofnar Félag A einfaldlega til skuldar við Félag B, til að mynda í formi framkvæmdalans eða ráðgjafagreiðslna, og í staðinn fyrir að gefa upp hagnað, skilar Félag A tapi vegna greiðslu skuldarinnar og hagnaðurinn flyst á Félag B sem innheimtir skuldina og greiðir af tekjunum lægri skatta en ella.

Aðferðir sem þessar eru einmitt viðfangsefni efnahagsbrotanefndar á vegum Evrópuþingsins sem Eva Joly gegndi varaformannsstöðu í til ársins 2019 og fóru nokkuð hátt í umræðunni héraðs á árunum 2015-16

(<https://www.ruv.is/frett/bannad-ad-nota-glufur-i-skattalogum>), þar sem kastljósinu var beint að hátterni fjölda alþjóðlegra fyrirtækja með starfsemi meðal annars á Íslandi og víðar í álfunni.

(https://www.mbl.is/vidskipti/frettir/2016/02/12/telur_millifaerslur_geta_verid_ologlegar/)

[18],[19]

Að gefa upp tekjur

En hér er ekki talað um gjaldtöku af hagnaði, heldur tekjum. Tekjur eru allt streymi fjármagns inn í félag en hagnaður eru tekjur að frádregnum gjöldum. Ef við ættum að setja okkur í spor raforkuframleiðanda sem greiðir leigugjöld af tekjum sínum, hvernig getum við þá lágmarkað leigugjöldin? Hvernig færum við til tekjur sem orkuframleiðandi?

Háð samþykki Orkustofnunar, er í dag svo að segja hverjum sem er sem sýnt getur fram á fullnægjandi fjárhagslegan styrkleika heimilt að stofna til félags sem stundar viðskipti með raforku. Látum sem svo að félag sem rekur virkjun, og greiðir leigugjöld af öllum tekjum raforkusölu, yrði þreytt á gjaldtökuforminu, til hvaða ráða getur það brugðið?

Hægt væri að stofna annað félag í sama eignarhaldi sem sér um smásölu á raforkunni. Raforkuframleiðandinn gerir svo óhagstæðan samning um heildsöluverð til smásölufélags síns og fyrir vikið myndast litlar sem engar tekjur í framleiðslueiningunni, hvaðan leigugjöldin skulu innheimt.

Það er fyrir þessar sakir sem vanda þarf sérstaklega samninga um afnotagjöld, einkum þeim sem byggja á prósentum af tekjum sem enn er alls óljóst hvernig verða myndaðar, og þegar fram í sækir, hverjir gefa upp. Samningsákvæði þurfa að vera geimregld, taka mið af markaðsvirði raforkunnar og byggja á óháðri mælingu framleiddra MWst.

Málsmeðferð Óbyggðanefndar á mörkun Þjóðlendna á Hraunasvæði ekki hafin

Óbyggðanefnd er sjálfstæð úrskurðarnefnd (<https://www.obyggdanefnd.is/>), sem gegnir meðal annars. Því hlutverki að skera úr um hvaða land telst til Þjóðlendna og hver séu mörk þeirra eignarlanda. Nefndin hefur lokið umfjöllun um rúmlega 88% af flatarmáli landsins alls en á enn eftir að taka nokkur svæði til málsmeðferðar. (https://www.obyggdanefnd.is/wp-content/uploads/stada-thjodlendumala_kort.pdf).

Svo vill til að eitt þessara mála fjallar um afmörkun Þjóðlendna á Hraunasvæði, en málið er væntanlegt á borð nefndarinnar. Fyrri úrskurðir nefndarinnar hafa í flestum tilfellum tekið mið af miðhálandislínu en eins og áður var komið inn á munu mannvirki Geitdalsvirkjunar falla innan hennar og verður því að skilgreina það svæði sem iðnaðarsvæði í breyttu aðalskipulagi Fljótsdalshéraðs.

Valdsvið fjármála- og efnahagsráðuneytisins og hagsmunatengsl

Í forsetaúrskurði um skiptingu stjórnarmálefna milli ráðuneyta í Stjórnarráði Íslands, 5. gr. lið 3. e., (<https://www.stjornartidindi.is/Advert.aspx?RecordID=4518841a-02f9-43a1-86da-7d628297d297>)er skýrt kveðið á um að fjármála- og efnahagsráðuneytið fari með mál er varða eignir ríkisins þar á meðal ríkisjarðir, land í eigu ríkisins og samninga vegna nýtingar vatns- og jarðhitaréttinda, náma og jarðefna á landi utan þjóðlendna.

Það verður því að teljast tortryggilegt að Ríkiseignir í umboði fjármála- og efnahagsráðuneytisins, eða ef svo ber undir, fjármála- og efnahagsráðuneytið sjálf, stendur í samningaviðræðum við Fljótsdalshérað um land sem Óbyggðanefnd hefur enn ekki kveðið á um hvort skuli talið til þjóðlendna eða ekki (<https://www.stjornarradid.is/lisalib/getfile.aspx?itemid=cca2a4d6-e916-11e9-944d-005056bc4d74>). Er nokkuð ljóst að ráðuneytið starfar á jaðri þess valdsviðs sem því eru sett í forsetaúrskurði og er það einkar óheppilegt í ljósi þeirra fjölskyldutengsla sem komið var inn á hér að framan. [20],[21],[22],[12],[23]

Hvernig svörum við vaxandi orkupörf?

Á okkar eylandi eru ærið margar orkulindir, en sem stendur fæst ekki úr þeim besta mögulega nýting. Við búum mörg við nokkuð gott afhendingaröryggi, en þeim gæðum er mjög misskipt milli landshluta og svæða. Takmarkanir í flutningskerfinu gera það að verkum að enn er ekki hægt að besta raforkuframléiðslu í landinu með tilliti til eftirspurnar, vatnsbúskapar og öðrum ráðandi þáttum raforkuvinnslu sem eru breytilegir eftir svæðum og veðurfari hverju sinni.

Það gefur því auga leið að uppbygging flutningskerfisins er góður kostur til að svara aukinni orkupörf, en fyrir vikið fengist betri stýring á vatnsbúskap uppistöðulóna, og á rekstur raforkukerfisins sem heild. Öflugra flutningskerfi styrkir jafnframt dreifða raforkuframléiðslu, hvort sem er með vatnsaflsstöðvum, jarðvarmavirkjunum eða vindorkuverum. Orkupörf mun aukast til framtíðar, einkum með orkuskiptum bílaflotans en við ættum einnig að geta horft gagnrýnum augum á aðstæður nokkurra stórnotenda raforku nú og gera áætlanir í ljósi þeirra.

Í ljósi sögunnar mætti svo færa rök fyrir því að raforkuvinnsla ætti einungis að vera á höndum opinberra eða hálf opinberra félaga, og bendir fjölmargt til að

reglur um eignarhald félaga í orkuvinnslu þarfnist brýnnar endurskoðunar.

Garðar Örn Garðarsson

Höfundur er Skriðdælingur með B.Sc. próf í hátækniverkfræði frá Háskólanum í Reykjavík

Heimildir

- [1] Dagný Hulda Erlendsdóttir. (2019, 3. mars). Kaupir meirihluta í HS Orku fyrir 37 milljarða. (<https://www.ruv.is/frett/kaupir-meirihluta-i-hs-orku-fyrir-37-milljarða>)RÚV.
- [2] Þórður Snær Júlíusson. (2019, 23. maí). Selja helming í HS Orku til Ancala Partners og færa hlut í Bláa lóninu út. (<https://www.kjarninn.is/skyring/2019-05-23-selja-helming-i-hs-orku-til-ancala-partners-og-faera-hlut-i-blaa-loninu-ut/>). Kjarninn.
- [3] Einar Örn Gíslason. (2010, 9. júlí). Magma Energy heimilt að fara með meirihlutaeign í HS Orku. (<https://www.mbl.is/greinasafn/grein/1340400/>). mbl.is.
- [4] Hörður Ægisson. (2018, 6. október). Félag sem vill leggja sæstreng kaupir 13 prósent í HS Orku. (<https://www.frettabladid.is/markadurinn/felag-sem-vill-leggja-saestheng-kaupir-13-prosent-i-hs-orku/>). Fréttablaðið.
- [5] Hörður Ægisson. (2019, 8. apríl). Lífeyrissjóðir bæta við sig 13 prósent hlut í HS Orku. (<https://www.frettabladid.is/markadurinn/lifeyrissjodir-baeta-vid-sig-um-13-prosent-hlut-i-hs-orku/>). Fréttablaðið.
- [6] Kaupa í HS Orku fyrir 37 milljarða. (<https://www.vb.is/frettir/kaupa-i-hs-orku-fyrir-37-milljarða/153478/>). (2019, 25. mars). Viðskiptablaðið.
- [7] Zak Bentley. (2018, 23. október). Investments with Macquarie 'difficult to imagine' amid investigation, Danish pensions say. (<https://www.infrastructureinvestor.com/investments-macquarie-difficult-imagine-amid-investigation-danish-pensions-say/>)Infrastructure Investor.
- [8] Jacob Gronholt-Pedersen. (2018, 12. desember). Danish pension giant puts new investments with Macquarie on hold. (<https://www.reuters.com/article/us-denmark-tax-macquarie-group/danish-pension-giant-puts-new-investments-with-macquarie-on-hold-idUSKBN1OB11J>). Reuters.
- [9] Jarðvarmi eykur hlut sinn í HS Orku. (<https://www.arctica.is/frettir-og-utgafa/jardvarmi-eykur-vid-hlut-sinn-i-hs-orku/>). (2019, 23. maí). Arctica Finance.
- [10] Banco de España. (2020, 6. febrúar). List of investment funds - Luxembourg. (https://www.bde.es/webbde/en/estadis/fi/ifs_lu.html).
- [11] Ríkisskattstjóri. (2020, 6. febrúar). Fyrirtækjaskrá – Arctic Hydro ehf. (<https://www.rsk.is/fyrirtækjaskra/leit/kennitala/5011151690>).
- [12] Fljótsdalshérað. (2019). Geitdalsvirkjun: Verkefnislýsing fyrir tillögu að breyttu

Aðalskipulagi Fjórðungshéraðs 2008-2028.

(<https://www.fjotrsdalsherad.is/static/files/skipulag/a0597-036-u02-geitdalsvirkjun-lysing-002-.pdf>).

[13] Skipulagsstofnun. (2016, september). Landsskipulagsstefna 2015-2026 ásamt greinargerð. (https://www.landsskipulag.is/media/pdf-skjol/Landsskipulagsstefna_2015-2026_asamt_greinargerd.pdf).

[14] David C. Ostman og Þorvarður Ámason. (2020, janúar). Kortlagning viðerna á miðhálandinu: Framhaldsverkefni um þróun aðferðafræði. (https://www.landsskipulag.is/media/pdf-skjol/OstmanAmason2020_KortlagningViderna_WEB.pdf).

[15] Orkustofnun. (2020, 6. febrúar). Leyfaskrá – Arctic Hydro ehf. (<https://www.orkustofnun.is/orkustofnun/leyfisveitingar/utgefin-leyfi---leitarvalmynd/?svaedi=&texti=arctic&tegundleyfis=&vidfangsefni=&utgafuar=&sgildi=&submit=Leita>).

[16] Rúnar Snær Reynisson. (2020, 27. janúar). Arctic Hydro borgar 3-10% af tekjum fyrir virkjanarétt. (<https://www.ruv.is/frett/arctic-hydro-borgar-3-10-af-tekjum-fyrir-virkjanarett>). RÚV.

[17] Ríkiseignir. (2020, 6. febrúar). Um land- og auðlindir. (<https://www.rikiseignir.is/land-og-audlindir/um-land-og-audlindir/>).

[18] Bannað að nota glufur í skattalögum. (<https://www.ruv.is/frett/bannad-ad-nota-glufur-i-skattalogum>). (2015, 17. febrúar). RÚV.

[19] Þorsteinn Ásgrímsson. (2016, 12. febrúar). Telur millifærslur geta verið ólöglegar. (https://www.mbl.is/vidskipti/frettir/2016/02/12/telur_millifaerslur_geta_verid_ologlegar/). RÚV.

[20] Óbyggðanefnd (2020, febrúar). Forsíða. (<https://www.obyggdanefnd.is/>).

[21] Óbyggðanefnd. (2019, 26. nóvember). Yfirlitskort um stöðu þjóðlendumála á landinu öllu. (https://www.obyggdanefnd.is/wp-content/uploads/stada-thjodlendumala_kort.pdf).

[22] Nefnd um stofnun þjóðgarðs á miðhálandi Íslands. (2019, desember). Hálendisþjóðgarður: Tillögur og áherslur þverpólitískrar nefndar. (<https://www.stjomarradid.is/lisalib/getfile.aspx?itemid=cca2a4d6-e916-11e9-944d-005056bc4d74>).

[23] Forsetaúrskurður um skiptingu stjórnarmálefna milli ráðuneyta í Stjórnarráði Íslands. Nr. 119/2018. (<https://www.stjomartidindi.is/Advert.aspx?RecordID=4518841a-02f9-43a1-86da-7d628297d297>). (2018, 7. desember)

(<https://www.stjomartidindi.is/Advert.aspx?RecordID=4518841a-02f9-43a1-86da-7d628297d297>).



Bæta við ummælum...



Pröstur Jónsson

Mjög góð samantekt.

Hefur orkufyrirtæki heimamanna; HEF, ekki skoðað þann möguleika að ráðast í þessar framkvæmdir?

Er eðlilegt að láta mógúlum að sunnan þessar auðlindir eftir?

Þarf eignarhald á öllum arðbærum framkvæmdum hér að vera á hendi utansveitarmanna?

Líkar þetta · Svára · 2ár



Gunnar Geirsson

Það er væntanlega ekkert að því að benda fulltrúum íhaldsins í bæjarstjórn Fjarðabyggðar að lesa þessa athyglisverðu grein?

Líkar þetta · Svára · 2ár



Dáil Braiðfiörð Dásson

Tweet

Kann að mei

Deila 1,3 þ.

Vildarvinir

Austurfrétt birtir fréttir að austan alla virka daga, öllum aðgengilegar og reiðir sig á auglýsingatekjur og styrki frá lesendum sínum til að halda úti þjónustunni.

Hvers virði finnst þér að hafa aðgang að fréttþjónustu á borð við þessa?

Smelltu [hér](#) ([Vildarvinir](#)), ef þú vilt styrkja Austurfrétt.

Markmið Austurfrettar er að byggja upp vef sem tengir saman Austfirðinga, sama hvar þeir eru niðurkomnir og flytja fréttir úr þeirra samfélagi.

Innsent efni

[Auglýsingar \(/./index.php/auglysingar\)](#)

[Viðburðir \(/./index.php/hafa-samband\)](#)

[Pistlahöfundar \(/./index.php/umraedan\)](#)

[Fréttaskot \(/./index.php/hafa-samband\)](#)

Samfélagsmiðlar

 (<https://twitter.com/Austurfrett>)



(<https://plus.google.com/112012077392949933698/posts>)

 (<https://www.facebook.com/Austurfrett/>)

[Fréttir \(/./frettir\)](#)

[Göngin \(/./gongin\)](#)

[Íþróttir \(/./ithrottir\)](#)

[Lífið \(/./lifid\)](#)

[Tístið \(/./tistid\)](#)

[Umræðan \(/./umraedan\)](#)

Austurfrett ehf.

[Hafa samband \(/./hafa-samband\)](#)

[Um vefinn \(/./um-okkur\)](#)

[Auglýsingar \(/./auglysingar\)](#)

[Eyrirvari \(/./fyrirvari\)](#)

[Vildarvinir / styrkja \(/./vildarvinir\)](#)

[Áskrift - Austurglugginn \(/./gerast-askrifandi\)](#)

Skrifstofa Fljótsdalshéraðs
b/t sveitarstjórnar
Lyngási 12
700, Egilsstaðir

Geitdalsvirkjun

Athugasemdir við verkefnislýsingu fyrir tillögu að breyttu Aðalskipulagi Fljótsdalshéraðs 2008-2028

Undirrituð hafa eftirfarandi athugasemdir við verkefnislýsingu fyrir breytingartillögu aðalskipulags Fljótsdalshéraðs.

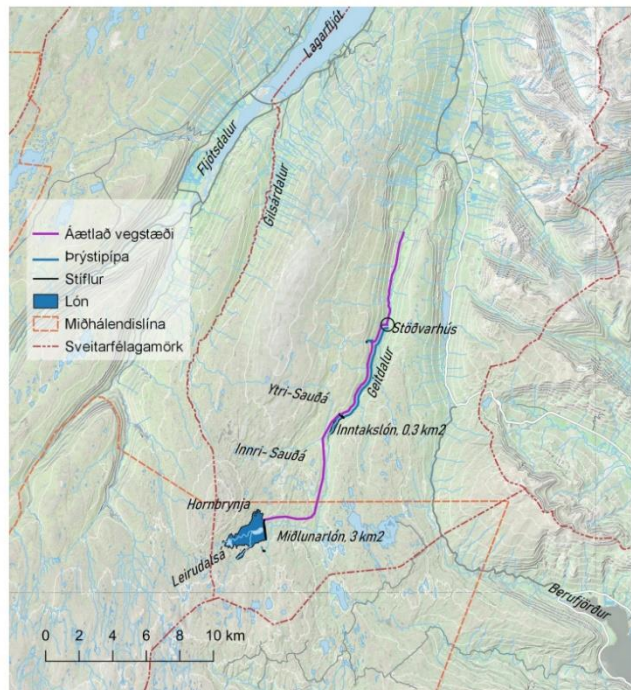
Athugasemd 1 - Matsskylda og tengsl við aðrar áætlanir

Ljóst er að framkvæmdaraðili hefur metið hagkvæma stærð virkjunar 9.9 MW sem setur aflstöðina í flokk smávirkjana og gerir hana því ekki ótvírætt matsskylda, heldur tilkynningar-skylda Skipulagsstofnun.

Þó hefur framkvæmdaraðili lýst yfir vilja til, og hyggst, framkvæma mat á umhverfisáhrifum eins og framkvæmdin væri ótvírætt matsskyld þegar hönnun verks er lengra komin, að því er fram kemur í verkefnislýsingu.

Í framhaldi af fyrstu málsgrein kafla „Tengsl við aðrar áætlanir og hagsmuni“ vilja undirrituð beina þeirri ábendingu til sveitastjórnar að vatnasvið á nærsvæði virkjunarinnar geti gefið efni til langtum stærri virkjunar en þeirrar sem framkvæmdaraðili hefur nú auglýstan áhuga fyrir. Því skuli sveitastjórn kanna tengdar fyrirætlanir aðilans á svæðinu áður en aðalskipulagsbreytingin er staðfest, þar sem umhverfismat og upplýsingagjöf til almennings ætti í öllum tilfellum að byggja á lokamynd framkvæmdar, ekki fyrsta áfanga hennar. Það sé ljóst að þegar samþykki fáiast fyrir auglýstri framkvæmd, með aðalskipulagsbreytingunni og síðar umhverfismati greiði það leið til frekari nýtingar svæðisins.

Við undirrituð vonum að sveitastjórnin geri sér grein fyrir ábyrgð sinni í málinu og meðhöndli það í samræmi við hana. Með áformaðri breytingu aðalskipulags verði málið komið úr höndum sveitastjórnar og íbúa sveitarfélagsins, og alfarið í hendur hins opinbera og framkvæmdaraðilans.



Mynd 1 - Framkvæmdarsvæði úr verkefnislýsingu

Athugasemd 2 – Raforkuöryggi á Fljótsdalshéraði og núverandi orkuvinnsla

Fljótsdalshérað er sennilega meðal þeirra sveitarfélaga sem býr við hvað tryggustu afhendingu raforku, þar sem uppsett afl raforkuvera í sveitarfélaginu er um 720 MW. Með áframhaldandi uppbyggingu raforku dreifikerfisins, t.a.m. með Kröflulínu 3, mun öryggi afhendingar aukast enn fremur og því draga undirrituð raunverulega þörf fyrir aflstöðinni í efa.

Raforkuframleiðsla í sveitarfélaginu er með því mesta sem þekkt á landinu. Ætla má að hún sé í dag á ársgrundvelli um 135 MWst/íbúa, ríflega tvöfalt hærri en landsmeðalframleiðsla, 55 MWst/íbúa árið 2014 skv. tölum Orkustofnunar¹.

Þá býr sveitarfélagið yfir mikilli auðlind í jarðvarma Urriðavatns, en nýverið voru afköst dælingar úr borholu UV-10 aukin svo uppsett varmafl á svæðinu í dag er ríflega 30 MW.

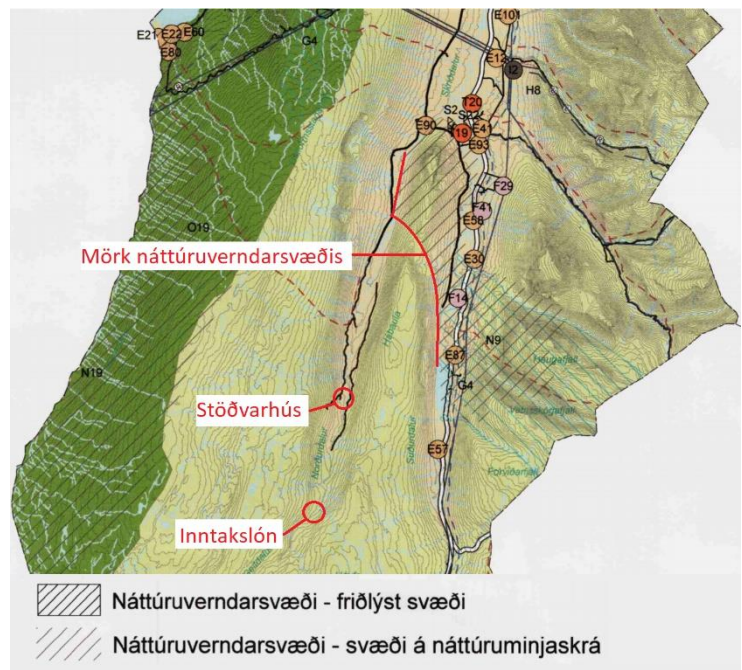
Ef fyrirséð þörf væri fyrir aukinni raforkuframleiðslu innan sveitarfélagsins, væri miklu nær að skoða framkvæmd Geitdalsvirkjunar í samhengi við það. Undirrituðum þykir úr takti við kröfur um aukið umhverfisskiðgæði að ráðast í virkjun auðlinda sem ekki er brýn nauðsyn eða augljós ástæða fyrir. Því megi draga í efa eins og segir á bls. 3 í verkefnislýsingu að breytingartillagan samræmist greinagerð með aðalskipulagi með tilvísan í kafla (8.5.2) um afhendingaröryggi.

Athugasemd 3 – Nærleggjandi náttúruverndarsvæði

Úr náttúruminjaskrá:

„619. Þingmúli, Skriðuvatn, Haugahólar og Vatnaskógar, Skriðdalshreppi, S-Múlasýslu. (1) Lönd jarðanna Þingmúla og Múlastekks milli Múlaár og Geitdalsár frá ármótum suður í og með Hálsamótum. Þá áfram suður með Múlaá, Skriðuvatn og svæði milli Forviðarár og Stuttadals, þ.e. vesturhlíðar Vatnsskógafjalls og Haugafjalls. (2) Rætur fornar megineldstöðvar (Þingmúli), fjölbreyttar jarðmyndanir, framhlaup og steingervingar frá tertíer. Sögumínjar við Þingmúla. Skriðuvatn er lífríkt vatn í gróðursælu umhverfi.“

Í verkefnislýsingu virðist sem svo að fyrirhugað iðnaðarsvæði sem skilgreina þarf fyrir inntakslón, stöðvarhús og fallþípu muni hafa töluverða nánd við náttúruverndarsvæði Þingmúla. Undirrituð hafa af því áhyggjur að fyrirætlanirnar geti spillt heildarásýnd náttúruminjanna.



Mynd 2 - Úr aðalskipulagi Fljótsdalshéraðs, staðsetningar fyrirhugaðara mannvirkja merktar inn gróflega ásamt mörkum náttúruverndarsvæðis

¹ Talnaefni Orkustofnunar, Raforkuframleiðsla ársins 2014, ([Sjá vef Orkustofnunar](#))

Athugasemd 4 – Menningarminjar í Geitdalsgriðlandi

Á blaðsíðu 5 í verkefnislýsingu segir:

„Engin verndarákvæði eiga við um svæðið, hvorki vegna náttúru- né menningarminja en skrá skal minjar á framkvæmdasvæðum sbr. 16. gr. laga um menningarminjar nr. 80/2012.“

Í náttúrumæraskrá Fljótsdalshérað segir m.a. um Geitdalsgriðland:

„... Þægilegt gönguland er beggja megin Geitdalsár, sem fellur í grunnu en nokkuð fjölbreyttu klettagili gegnum dalinn. Minjar eru um eyðibýli og sel (beitarhús) og sagnir um hulduverur.“

Ljóst er að flokka megi sagnir um hulduverur sem form menningaminja en í greinagerð með aðalskipulagi Fljótsdalshéraðs, kafla (4.4.2) um stefnu gagnvart menningarminjum og menningarlandslagi segir:

„Við gerð deiliskipulagsáætlana og útgáfu framkvæmdaleyfa skal tekið tillit til menningarminja og menningarlandslags í samræmi við fornleifaskráningu og staðhætti.“

Á þessum grundvelli sjá undirrituð ekki hvernig aðalskipulagsbreytingin komi til með að falla að markaðri stefnu sveitarfélagsins.

Athugasemd 5 – Ósamræmi við Landsskipulagsstefnu 2015-2026

Á blaðsíðu 5 í verkefnislýsingu segir:

„Í Landsskipulagsstefnu 2015-2026 er sett fram stefna um skipulag á miðhálandi Íslands og í dreifbýli. Miðhálandislína sýnir afmörkun miðhálandisins en Leirudalslón, Leirudalsstífla og hluti vegar að mannvirkjunum falla innan línunnar, sjá mynd 1. Bæði fyrir miðhálandið og dreifbýli er mörkuð sú stefna að orkulindir „...verði nýttar með sjálfbærni og umhverfisvernd að leiðarljósi“.

Hér telja undirrituð mjög vanta upp á vöndun vinnubragða og gagnsæi í stjórnsýslu með beitingu tilvísunar verkefnislýsingarinnar í Landsskipulagsstefnu 2015-2026. Málsgreinin sem hér er vitnað í er í raun svo hljóðandi:



1.4 Sjálfbær nýting orkulinda

Orkulindir á miðhálandinu verði nýttar með sjálfbærni og umhverfisvernd að leiðarljósi, sérstaklega með tilliti til verndunar víðerna

Mynd 3 - Úr Landsskipulagsstefnu 2015-2026

Hér vantar niðurlag setningarinnar, „... sértaklega með tilliti til verndunar víðerna“ og telja undirrituð slík vinnubrögð til þess fallin að valda tortryggni gagnvart stjórnsýslu.

Í Landsskipulagsstefnu, lið 1.4.1. segir enn fremur um skipulagsstefnu sveitarfélaga:

Skipulagsgerð sveitarfélaga **1.4.1 Orkunýting í skipulagsáætlunum**
Skipulagsákvæðanir um landnýtingu og mannvirkjagerð vegna orkuvinnslu og orkuflutnings taki mið af áherslu landsskipulagsstefnu á sjálfbæra nýtingu orkulinda og verndun víðerna og náttúru miðhálandisins. Meiri háttar mannvirkjagerð verði beint að stöðum sem rýra ekki víðerni eða landslagsheildir hálandisins.

Mynd 4 - Úr Landsskipulagsstefnu 2015-2026

Ljóst er að miðlunin Leirudalslón og vegstæði að henni komi til með að liggja innan Miðhálandislínu og telji því til víðerna þess.

Með vísan í Athugasemd 2 sjá undirrituð ekki að nógu ríkir hagsmunir séu fyrir hendi til að framfylgja breytingartillögunni á svæðinu þar sem hún sé á skjön við Landskipulagsstefnu og draga í efa að sveitarfélagið hafi heimild til ráðstöfunar svæðisins með þessum hætti.

Athugasemd 6 – Ósamræmi við stefnu sveitarfélagsins

Í greinagerð með aðalskipulagi Fljótsdalshéraðs segir í stefnu um nýtingu landgæða (4.1.2),

„Það er stefna Fljótsdalshéraðs að stuðla að og efla þá sérstöðu sveitarfélagsins sem felst í grænni ímynd. Græna ímyndin er auðlind og byggir á náttúru svæðisins, fjölbreyttum landbúnaði, samfélaginu og samspili dreifbýlis og þéttbýlis.“

Þar segir jafnframt:

„Það er stefna Fljótsdalshéraðs að standa vörð um fjölbreytni svæðisins hvað varðar lífríki og landslag.“

Í lið 10.2 um Umhverfispætti og umhverfisverndarmarkið segir:

„Tryggt verði að stór samfelld víðerni verði áfram að finna í óbyggðum Íslands. Reynt verði að byggja mannvirki utan skilgreindra víðerna en þar sem slíkt er ekki mögulegt verði þess gætt að þau valdi sem minnstu raski og sjónmengun“.

Undirrituð telja breytingatillöguna ekki koma til með að endurspegla stefnu sbr. 4.1.2 né 10.2 þar sem ónægir hagsmunir séu fyrir hendi til að raska víðerni (sjá Athugasemdir 2 og 5)

Í kafla 8.8.3 greinagerðarinnar segir um framfylgd stefnu Fljótsdalshéraðs um vinnslu og notkun orku:

„Það telst eðlileg landnotkun á landbúnaðarsvæðum og óbyggðum svæðum að þar sé komið fyrir mannvirkjum til framleiðslu á raforku í smáum stíl enda nái slík mannvirki ekki því umfangi að framkvæmdin sé tilkynningarskyld“.

Hér er rétt að benda á að virkjun í flokki C (< 0.2 MW) er tilkynningarskyld sveitarfélagi, virkjanir í flokki B (0.2 – 10 MW) eru tilkynningarskyldar Skipulagsstofnun og virkjanir í flokki A (> 10 MW) eru ótvírætt matsskyldar.

Ef hér með orðalaginu *tilkynningarskyldu* er átt við tilkynningarskyldu til skipulagsyfirvalda þá er ljóst að umfang verkefnisins er langt utan þess sem sveitarfélagið sjálft telur eðlilega landnotkun á fyrirætluðu framkvæmdarsvæði.

Ef hér aftur á móti er villa í orðalagi yfirlýstrar stefnu sveitarfélagsins og raunverulega sé átt við *matsskylda* framkvæmd skuli það látið fylgja sögu að framkvæmdin sé á mörkum þess að teljast smávirkjun (0.1 MW frá því að vera ótvírætt matskyld) og með vísan í Athugasemd 1 þjóði vatnasvið framkvæmdarsvæðisins mögulega upp á raforkunýtingu í mun stærra mæli en kafla 8.8.3 geri ráð fyrir.

Virðingarfyllst,

F.h. Móeyjar Mjallar Garðarsdóttur
011118 4100
Landerfingja í Skriðdal

Garðar Örn Garðarsson
180392 2389
Heimatúni 2
700 Egilsstaðir
B.Sc. Hátækniverkfræði
gardarog@gmail.com

Védís Vaka Vignisdóttir
291093 2059
Heimatúni 2
700 Egilsstaðir
B.Sc. Rekstrarverkfræði
vedisvaka@hotmail.com

Ingimar Jóhannsson
130692 3549
Víkuras 3
110 Reykjavík
M.Sc. Byggingaverkfræði
ingimarjohanns@gmail.com

Sveinn Vilberg Stefánsson
240485 3709
Haugum 2, Skriðdal
701 Egilsstaðir
Bóndi
haugar2@gmail.com

Zophonías Jónsson
160684 3489
Ártröð 5
700 Egilsstaðir
B.Sc. Vél- og Orkutæknifræði
zophoniasjons@gmail.com

Sigurður Árni Sigurbjörnsson
280693 3409
Þingmúla, Skriðdal
701 Egilsstaðir
Rafvirki
sarnimula@gmail.com

Gísli Björn Helgason
171298 2299
Útgarður 1
700 Egilsstaðir
B.Sc. nemi í jarðeðlisfræði
gbh15@hi.is

Glúmur Björnsson
081196 3469
Stekkjartöð 12
700 Egilsstaðir
B.Sc. nemi í jarðfræði
glb9@hi.is

Björgheiður Margrét Helgadóttir
301291 2649
Goðaborgir 8
112 Reykjavík
M.Sc Heilbrigðisverkfræði
bjorgheidur@gmail.com

Þórhallur Elí Gunnarsson
140696 3079
Háafell 5
700 Egilsstaðir
B.Sc. nemi í læknisfræði
thg197@hi.is

Eiríkur Ingi Elisson
060397 3179
Litluskógar 10
700 Egilsstaðir
B.Sc. nemi í umhverfis- og
byggingaverkfræði
eie18@hi.is

Guðjón Bjarki Vignisson
180397 3539
Brúarlandi
700 Egilsstaðir
B.A. nemi í lögreglu- og
löggæslufræði
gudjonbv@gmail.com

Hákon Freyr Aðalsteinsson
131290 3229
Blómvangur 2
700 Egilsstaðir
Skógarhöggsmáður
hakonaalsteins@gmail.com

Óskar Pétursson
260189 3289
Þórsgötu 29
101 Reykjavík
M.Sc. Rafmagnsverkfræði
opeturs@gmail.com

Skipulagstofnun

Borgartúni 7b

105 Reykjavík

Sent með tölvupósti á skipulag@skipulag.is

Vaði, Skriðdal 5.apríl 2022

Við undirrituð, ábúendur á Vaði í Skriðdal, komum hér með á framfæri athugasemdum okkar vegna matsáætlunar fyrirhugaðrar Geitdalsárvirkjunar og vegna virkjunaráforma þessa í heild.

Í fyrsta lagi gerum við alvarlega athugasemd við að aftur skuli uppi áform um að seilast í og raska meiru af þeim litlu víðernum á Austurlandi sem enn eru ósnortin, eftir það svöðusár sem Kárahnjúkavirkjun er í náttúru Austurlands, og þau neikvæðu og óafturkræfu áhrif fara stigvaxandi með hverju árinu sem líður og aðeins brotabrot af þeim ósköpum eru enn komin fram. Það er með öllu óboðlegt að herja eigi á það litla sem hér er eftir af ósnortnum víðernum. Í Geitdalnum er fallett gróið land, falletgar ár, fiskur og fossar og viðkvæm og sjaldgæf vist og plöntukerfi, griðland hreindýra og fugla og blessun núverandi sem komandi kynslóðum til handa að eiga slíkt land óraskað. Líkt og Kárahnjúkavirkjun, hefði fyrirhuguð Geitdalsárvirkjun í för með sér óafturkræf neikvæð umhverfisáhrif og er það mikil blekking að kalla virkjanir sem eru allt að 9,9MW smávirkjanir. Fyrirhuguð Geitdalsárvirkjun yrði gríðar inngrip í náttúruna sem við mótmælum harðlega.

Í öðru lagi fer núna um 80% af allri raforku framleiddri hér á landi til stóriðju og við erum mestu raforkuframleiðendur heims per haus, en þeir sem áhuga hafa á að taka til sín sem flestar ár til raforkuframleiðslu eru vitanlega að hugsa eingöngu um eigin hag, eigin fjárhag. Það er með öllu ólíðandi að slíkir hafi frjálsan aðgang að náttúru landsins og að almenningur hafi ekkert um það að segja. Þessu má líkja við að peningamenn hafi skotleyfi á ósnortna náttúru. Það er kominn tími til að stofnanir þær er fara með leyfisveitingar standi í lappirnar og hugi að hagsmunum íbúa í landinu og hafi ætíð til hliðsjónar framtíð komandi kynslóða; það eru aumar sálir er hugsa aðeins um að græða sem mest og lifa sem hæst meðan að þeir lifnaðarhættir koma með beinum hætti niður á lífsmöguleikum þeirra er landið erfa. Hver getur setið að gnægtarborðum og hugsað sem svo að afkomendurnir geti náðarsamlegast tint upp brauðmolana sem kannski falla af þeim borðum? Nú á tímum er loftslagsváin vomir yfir er ekki hægt að halda partínu áfram og vatnsaflsvirkjanir og umfram framleiðsla raforku ættu ekki að vera næsta mál á dagskrá og svo áfram og áfram. Heldur þarf að taka stans, hugsa og skipuleggja málin upp á nýtt, og leggja ekki meir af náttúruauðlindinni undir þar sem það er ekki brýn þörf á. Ekki höggva þegar hægt er að hlífa. Lifnaðarhættir okkar eru æ meir til umræðu og sýnt er að mörgu þarf að breyta og yngri kynslóðir hafa orðið stórar áhyggjur af sinni framtíð og þrýsta á okkur sem eldri eru að taka tillit til framtíðarmöguleika þeirra. Því sú skylda hvílir á okkur að við skilum landinu til komandi kynslóða þannig að þær hafi líka val.

Í þriðja lagi viljum við svo nefna stríðið. Það er svo að á tímum Kárahnjúkaframkvæmdanna geysaði hér fyrir austan stríð manna á millum. Margir fluttu burt og tengsl rofnuðu vina og fjölskyldu sem og nágranna á millum. Þetta var skelfilegur tími sem við sem reyndum hvað við gátum og lögðum líf og sál heimili og hönd undir, til að afstýra því hrikalega umhverfisslysi/hryðjuverki á náttúrinni sem sú stórframkvæmd er, munum aldrei gleyma og aldrei jafna okkur á. Það gefur auga leið að allt tal um að nú eigi að blása í herlúðra að nýju, eyðileggja friðsamlega sambúð í litlum samfélögum með allri þeirri sálarangist er því fylgir, vekur upp ugg og skelfingu í okkar hjörtum. Við erum lúin og þreytt og langar allra síst í aðra baráttu til að verja landið okkar; en þar sem stjórnvöld og tilskipaðar stofnanir bregðast þá eigum við engra kosta vöð. Öll lög voru brotin á tímum Kárahnjúkaframkvæmdanna, friðuð svæði voru affriðuð með einu pennastriki og orð Valgerðar Sverrisdóttur er hún viðhafði þegar fyrsta skóflustungan var tekið að málbræðslu Alcoa í Reyðarfirði “BENDING ALL THE RULES, JUST FOR THIS PROJECT” munu lifa með þjóðinni um aldur og ævi, þar sem þau segja að allt er falt og lög og reglur fjúka bara fyrir peningaöflin.

Í fjórða lagi þá er ekkert sem réttlætir það rask á náttúru og það rask á friði í samfélaginu hér sem yrði við Geitdalsárvirkjun og því leggjum við hérmeð til að Skipulagsstofnun hafni alfarið þessari matsáætlun.

Með kveðju

Guðmundur Ármannsson, kt.061045-2289

Gréta Ósk Sigurðardóttir, kt. 100456-2819

Skipulagsstofnun
Borgartúni 7b
105 Reykjavík
skipulag@skipulag.is

Egilsstaðir, 5. apríl 2022

Efni: Umsögn um matsáætlun fyrirhugaðrar Geitdalsárvirkjunar

Við undirrituð gerum hér athugasemdir við matsáætlun Geitdalársvirkjunar og um leið verkefnið í heild sinni.

1. Það er komið nóg af raski á óbyggðum víðernum Austurlands

Miklu hefur verið raskað á óbyggðum víðáttum Austurlands í þágu orkuvinnslu og liggur nú fyrir að vatnasvið síðasta hluta Hraunasvæðisins svokallaða, er næst á dagskrá. Það er með öllu ótrúlegt að náttúru Austurlands og okkur, sem berum mikla virðingu fyrir náttúru landsins, sé boðið upp á þetta enn eina ferðina, sérstaklega eftir það sem á undan er gengið með allri þeirri eyðileggingu á náttúrunni sem átti sér stað við risu Kárahnjúkavirkjunar.

2. Ekki í samræmi við Landsskipulagsstefnu

Markmið 1.1 í Landsskipulagsstefnu fjallar um víðerni og náttúrugæði. Stefnt er að því að „viðhaldið verði sérkennum og náttúrugæðum miðhálandisins með áherslu á verndun víðerna hálandisins, landslagsheilda, mikilvægra vistgerða og gróðurlenda og verðmætra menningarminja.“ Við sjáum ekki að Geitdalsárvirkjun styðji við þetta markmið í Landsskipulagsstefnu. Eins er ekki minnst á í matsáætlun hvaða áhrif það hefur á verndargildi svæðis að framkvæmdasvæðið er bæði innan miðhálandislínu og möguleg þjóðlenda.

3. Mat á víðernaskerðingu vantar í matsáætlun

Unnin hefur verið víðernakortlagning af svæðinu og við gerum athugasemd að í matsáætlun er ekki minnst á mat á víðernaskerðingu með hliðsjón af þeirri kortlagningu. Sjá m.a.

https://www.visir.is/g/20222238629d?fbclid=IwAR1SDxyi-8xuVvWkH2Y5RBVJQsg6PPFBjibQn-1wtJ5Jhml_OcqnOKT3VvA

4. Vistkerfi sem njóta verndar

Innan fyrirhugaðs virkjanasvæðis eru votlend svæði, tjarnir, stöðuvötn, gróður og fuglar sem njóta sérstakrar verndar. Engir ríkir almannahagsmunir eru í húfi hér, né orkupörf sem réttlætir eyðingu verndaðra vistkerfa og lífvera.

5. Fossar

Framkvæmdin mun hafa áhrif á fossa á svæðinu og þarf að kortleggja það í umhverfismati með skýrum hætti. Engir ríkir almannahagsmunir eru í húfi né orkuþörf sem réttlætir það rask sem mun eiga sér stað á fossum svæðisins.

6. Rof

Meta þarf jarðveg í fyrirhuguðu lónsstæði með tilliti til uppblásturs vegna árstíðabundna sveiflna á hæð lónsins en ekki er minnst á það í matsáætlun. Uppblástur getur haft áhrif á nálægan gróður og valdið jarðvegsrofi.

7. Mat á sjálfbærni

Mikilvægt er að leggja mat á sjálfbærni verkefnis og vörunnar sem um ræðir í stærra samhengi. Hér virðist sem varan gefi lítið til samfélagsins, efnahagslegur ágóði endi í vasa fárra aðila og óbætanlegur skaði liggi hjá náttúrunni þar sem vernduðum vistkerfum, fossum og óbyggðum víðernum er fórnað.

8. Að lokum

Við getum ekki séð að það rask sem verður við Geitdalsárvirkjun, sé hægt að réttlæta á nokkurn hátt. Við hvetjum því Skipulagsstofnun til að hafna þessari matsáætlun framkvæmdaaðila.

Með kveðju,

Jónína Zophoníasdóttir, Mýrum í Skriðdal, kt. 280249 - 4089

Einar Hróbjartur Jónsson, kt. 160880 – 3849 (sonur)

Ingibjörg Jónsdóttir, kt. 190977 – 4559 (dóttir)

Jóhann Hjalti Þorsteinsson

Til : Skipulagsstofnun - SLS <skipulag@skipulag.is>
Frá : Jóhann Hjalti Þorsteinsson <johann.hjalti@gmail.com>
Heiti : Jóhann Hjalti Þorsteinsson
Málsnúmer : 201906011
Málsaðili : Arctic Hydro
Skráð dags : 23.03.2022 00:00:00
Höfundur : Jóhann Hjalti Þorsteinsson <johann.hjalti@gmail.com>

Hraunin vestur og suður af Hornbrynju og aðliggjandi svæði eru óbyggð víðerni og eru flokkuð sem slík í nýrri kortlagningu Leeds háskóla í samvinnu við innlend náttúruverndarsamtök.

Á þessu svæði hefur vötnum verið raskað við Ódáðavötn en þar er miðlunarbúnaður fyrir Grímsárvirkjun í Skriðdal. Lónsstæðið í Leirudal er í um það bil fimm kílómetra fjarlægð vestur af Ódáðavötnum. Þá er fyrirhugað lón við Hamarsvirkjun í um það bil átta kílómetra fjarlægð sunnan við Leirudalslónstæðið. Frá fyrirhuguðu lónstæði Hamarsvirkjunar yrðu um það bil 12 kílómetrar í vestsuðvestur í Sauðavatn en úr því er miðlað vatni í Fljótsdalsstöð. Hér eru því uppi tvenn ný áform um framkvæmdir á litlu svæði innan um fyrri framkvæmdir en það kallar á að þau yrðu metin í samhengi. Ég fer nokkuð oft um svæðið sem um ræðir og er því kunnugur gróðurfarinu sem er í 700 metra hæð y.s. á þessu svæði, ég tel að sá gróður sem þó þrífst í þessari hæð á svæðinu sé það viðkvæmur að ekki verði hægt að græða upp röskuð svæði eftir að framkvæmdatíma líkur.

Ég tel að nóg hafi verið framkvæmt á þessu svæði og ásýnd svæðisins hafi verið nógu mikið raskað. Þá eru ótalin áhrif á hreindýr á svæðinu ef til framkvæmda kæmi, þannig að ég tel rétt að slá þessa framkvæmd af.

Jóhann Hjalti Þorsteinsson
2808765939
Hléskógum 8
700 Egilsstöðum
6592947

Skipulagsstofnun

Borgartúni 7b

105 Reykjavík

Sent með tölvupósti á skipulag@skipulag.is

Reykjavík, 5. apríl 2022

Efni: Umsögn vegna matsáætlunar fyrirhugaðrar Geitdalsárvirkjunar

Síðustu óbyggðu víðernin á hálendi Austurlands eru dýrmæt. Víðerni landsins eru talin eitt af því allra verðmætasta sem Ísland hefur yfir að ráða. Engir brýnir almannahagsmunir réttlæta fyrirhugaða Geitdalsárvirkjun. Ef af verður er ljóst að framkvæmdin myndi raska votlendi, stöðuvötnum, tjörnum, vistgerðum með hátt verndargildi og búsvæðum fugla og hreindýra.

Geitdalsárvirkjun er ein af mörgum áformum um vatnsafls- og vindorkuvirkjanir á Austurlandi. Áformin eru af slíkri stærðargráðu að þó aðeins hluti þeirra gangi eftir munu þau hafa umbreytandi áhrif á landslag, víðerni og náttúru landshlutans.

Fyrirheit um að friður myndi ríkja um virkjanir á Austurlandi eftir Kárahnjúkavirkjun hafa reynst léttvæg. Markmiðum laga um rammaáætlun er að fá yfirsýn og stuðla að því að í nýtingaflokk fari þær hugmyndir um virkjanir sem valda hvað minnstum skaða og hámarka samfélagslegan ávinning. Með því að ganga fram með Geitdalsárvirkjun utan rammaáætlunar er enn einu sinni stofnað til ófriðar um virkjanir í þessum landshluta. Fjársterkir aðilar með hagnaðarsjónarmið að leiðarljósi eru nú orðnir gerendur í því að spilla íslenskri náttúru með virkjunum. Það er grundvallar breyting frá því sem áður var þegar fyrirtæki í eigu almennings áttu hlut að máli og ávinningurinn féll í skaut samfélagsins.

Stjórn Landverndar leggst alfarið gegn áfram verði haldið á þeirri braut sem mörkuð hefur verið með framlagðri tillögu að matsáætlun. Engu að síður telur stjórnin rétt að benda á ýmis atriði sem huga þarf vel að ef ekki verður farið að þeim tilmælum.

Með umsögninni fylgja örfáar myndir af því sérstæða og verðmæta landssvæði sem stendur til að raska. Myndirnar segja meira en mörg orð.



Mynd 1. Falleg fossaröð í hættu skammt neðan við fyrirhugað miðlunarlón sem að líkindum mun hverfa ef af framkvæmdum verður.

Geitdalsárvirkjun á heima í rammaáætlun

Fyrirhuguð framkvæmd 9.9 MW virkjun sýnir enn og aftur fram á mikilvægi þess að breyta viðmiðum svo framkvæmdaaðilar komist ekki uppi með að ráðast í jafn stórtækar virkjanaframkvæmdir og hér um ræðir án umfjöllunar faghópa og verkefnisstjórnar með rammaáætlun. Hér er um að ræða umfangsmiklar virkjanaframkvæmdir með tilheyrandi lónstæðum og öðru raski sbr. vegalagnir og veituskurðir auk mannvirkjanna sjálfra, a.m.k. tvö stór stíflumannvirki og með aðliggjandi lögnum frá inntakslóni að stöðvarhúsi alls 6 km. leið sem verður raskað.

Ef af framkvæmdunum verður á þessu viðkvæma svæði við upptök Geitdalsár í Leirudal eru auknar líkur á enn frekari framkvæmdum á svæðinu til framtíðar þar sem fyrirtækið hyggur jafnvel á stækkun

virðingar á síðari stigum. Verndargildi svæðisins er mikið eins og nálæg svæði á svokölluðum Hraunum með því að setja umfangsmikið iðnaðarsvæði inn á lítt raskaða náttúruferlu.

Þessi áform eru ekki eingöngu ávísun á eyðileggjingu verðmætra víðerna og náttúru. Þau er einnig ávísun á erfiðar deilur sem spilla mun samheldni og friði í aðliggjandi samfélögum. Reynslan sýnir að það er erfiður baggi að bera fyrir marga íbúa.

Hvers virði er náttúran?

Óbyggð víðerni njóta sérstakrar verndar samkvæmt náttúruverndarlögum¹. Fyrirhuguð virkjun myndi raska votlendi, stöðuvötnum og tjörnum sem njóta einnig sérstakrar verndar skv. 61. grein náttúruverndarlaga.

Á fyrirhuguðu framkvæmdasvæði má finna vistgerðir sem njóta sérstakrar verndar, t.d. hengistaraflóavist og rekjuvist, en sú síðarnefnda er á lista Bernarsamningsins². Meginmarkmið samningsins er að vernda evrópskar tegundir villtra plantna og dýra og vistgerða sem þarfnast verndar. Mikilvægt er að í matsáætlun verði dregið skýrt fram, áhrif og samspil dýralífs og óbyggðra víðerna á svæðinu, m.a. á búsvæði hreindýra og fugla og verði metin sérstaklega í þessu skyni.

Áformuð Geidalsárvirkjun mun hafa óafturkræf umhverfisáhrif í för með sér og margar fallegar fossaraðir munu hverfa eða raskast verulega við framkvæmdina.

Við umhverfismat er gríðarlega mikilvægt að meta sérstaklega verndargildi margra fallegra og tilkomumikilla fossa á svæðinu. Þá þarf að meta sérstaklega hvaða áhrif virkjunin myndi hafa á svæðið sem færi undir lón, vegna þess um hve viðkvæmt land er að ræða og í ljósi þess að áhrif á gróðurfar verða mikil. Jafnhliða er nauðsyn að meta og áætla hversu mikið rof verður kring um lónstæði en gera má ráð fyrir miklum yfirborðssveiflum sérstaklega við áætlað miðlunarlón í Leirudal.

Niðurstaða Landverndar um virði svæðisins er að svæðið verði mun verðmætara á alla mælikvarða óvirkjað en virkjað, fyrir núverandi og komandi kynslóðir, ekki síst í ljósi þess hve mikið hefur verið virkjað í nálægu umhverfi sbr. Hraunaveitur, Háslón - Kárahnjúkavirkjun sem er langstærsta einstaka inngríp í náttúru Íslands. Það er því ekki á bætandi að raska hálendi Austurlands frekar með óafturkræfum náttúruspjöllum. Á þessum hluta Hraunasvæðis hefur fólk notið mjög sérstakrar upplifunar í kyrrð innan um lítt snortin víðerni. Þessi verðmæti eru meiri en svo að þau verði nákvæmlega metin til fjár og má af því tilefni minna á stóraukna meðvitund íbúa þessa heims að verðmæti eru í dag ekki síst metin í auknum lífsgæðum og bættri lýðheilsu og þá ekki síst með upplifun af lítt snortinni náttúru.

¹ <https://www.althingi.is/lagas/nuna/2013060.html>

² <https://www.stjornarradid.is/efst-a-baugi/frettir/stok-frett/?NewsId=8fc4f21b-e325-11e6-9c23-e4a47104df25>



Mynd 2. Á svæði má finna einstakar jarðmyndanir sem að mikilvægt er að rannsaka alveg sérstaklega.

Hverjum nýtist orkan ?

Fram kemur í matsáætlun að orkan muni nýtast til „almennra nota eða orkufrekrar starfsemi“. Ekki verður séð að áformuð Geitdalsárvirkjun tengist á neinn hátt aðgengi almennings eða fyrirtækja á Austurlandi að þessari tilteknu raforkuframleiðslu. Stjórn Landverndar fær því ekki séð hvaða brýnu almannahagsmunir eru í húfi á svæðinu sem réttlæta jafn gríðarlega röskun á náttúruverðmætum sem ekki má spilla samkvæmt gildandi náttúruverndarlögum.

Svæðið er auk þess margfalt verðmætara á alla mælikvarða óvirkjað en virkjað, fyrir núverandi og komandi kynslóðir ekki síst í ljósi þess hve mikið hefur verið virkjað í nálægu umhverfi sbr. Hraunaveitur, Háslón - Kárahnjúkavirkjun. Nú þegar er raforkuframleiðsla á íbúa á Íslandi sú langmesta í heiminum, eða tvöfalt meiri en Noregs sem er í öðru sæti yfir stærstu raforkuframleiðendur heims³. Á Austurlandi er nú þegar gríðarlegt magn raforku framleitt með stærstu virkjun landsins ásamt nokkrum öðrum virkjunum. Það að fórna meira af víðernum og náttúru Austurlands undir virkjanir sem fyrst og fremst eru byggðar til þess að skapa eigendinum sínum hagnað eru köld skilaboð til náttúruverndar í viðkomandi landshluta. Ef af verður mun hagnaður virkjunarinnar til einkaaðila verða niðurgreiddur með náttúrurspjöllum á kostnað nærsamfélagsins og fyrst og síðast náttúrunnar sjálfar. Stjórn Landverndar telur hinsvegar nauðsynlegt m.a. í ljósi andstöðu og klofnings meðal íbúa að inn í matsáætlun verði sérstaklega lagt mat á bæði efnahagsleg og samfélagsleg áhrif áformaðrar virkjunar meðal allra íbúa í Skriðdal. Ef til framkvæmda kemur, verði fyrirtækinu sem í hlut á gert að greiða fyrir skaðann í samræmi við gildandi ákvæðum um mengunarbótaregluna.

³ [Energy Production and Consumption - Our World in Data](#)

Hrópandi ósamræmi við Landsskipulagsstefnu

Eitt meginmarkmið Landskipulagsstefnu 2015-2026⁴ er að viðhalda sérkennum og náttúrugæðum miðhálandisins með áherslu á verndun víðerna hálandisins, landslagsheilda, mikilvægra vistgerða, gróðurlenda og verðmætra menningarminja. Umfangsmikil mannvirkjagerð, eins og hér er um að ræða, á ekki heima í óbyggðu víðerni hálandisins, líkt og fram kemur í Landskipulagsstefnunni.

Samfélag

Orkuöflun á Austurlandi hefur ekki haft víðtæk áhrif á íbúafjölda. Á milli árana 2003, áður en bygging Kárahnjúkavirkjunar hófst, og til ársins 2012 (5 árum eftir gangsetningu hennar), fjölgaði íbúum eingöngu um 603, en hjá Fjarðarálf starfa rúmlega 400 manns. Eftir árið 2015 fór svo íbúum að fjölga fyrst og fremst vegna starfa við ferðaþjónustu, en hún hvílir einmitt á einstakri náttúru svæðisins sem eftir stendur. Í ljósi reynslunar af því hve alvarleg neikvæð samfélagsáhrif deilur um virkjanir hafa er mikilvægt að fjallað verði um þennan þátt í matskýrslu.

Sértækar athugasemdir

Að mati Landverndar hefði mátt fara betur ofan í áhrif framkvæmdaáætlunarinnar á samfélagið. Virkjanir á borð við þessa eru þekktar fyrir að tvístra upp minni samfélögum og það er mikilvægt að gott samráð eigi sér stað við íbúa í nærsamfélaginu svo og alla íbúa Múlapings. Þá er rétt að halda því til haga að íslenska ríkið á stóran hluta þess lands sem áætlað er að spilla og því er fráleitt að líta á að þessi nýting á sameiginlegum auðlindum á þjóðlendum okkar sé einkamál virkjunaraðila og eða einstakra sveitarfélaga. Stjórn Landverndar andmælir staðhæfingu sem koma fram við mynd 2.8, þar sem fullyrt er að vatn muni áfram renna um ákveðna fossa á svæðinu en rennslið í þeim verði jafnara. Það er hluti af töfrum fossa að vatnsmagn er breytilegt eftir árstíð og veðurfari, að vatnsrennsli sé ekki undir stjórn manna. Stjórn Landverndar dregur það stórlega í efa að fullyrðingin standist og að auki er hún verulega óljós. Jafnt rennsli þýðir ekki að það verði jafnt kröftugt og rennslið sem flæðir nú um svæðið. Miðað við gríðarlega fjölbreytni og náttúrugæði svæðisins er það mat Landverndar að það kæmi verulega á óvart ef áform um Geitdalsvirkjun fái ekki falleinkun í mati á umhverfisáhrifum.

⁴ https://www.landsskipulag.is/media/pdf-skjol/Landsskipulagsstefna_2015-2026_asamt_greinargerd.pdf



Mynd 3. Hér sést brot af því fallega gróðurfari sem finna má á svæðinu og foss sem myndi líklega þurrkast upp ef af framkvæmdinni verður.



Mynd 4. Hér má sjá enn fleiri fossaraðir í hættu vegna fyrirhugaðra framkvæmda.

Að lokum

Það er fráleitt framtíðarsýn að fórna víðernum landsins í þágu sérhagsmuna orkugeirans. Við bendum á að hálendi Austurlands hefur þegar verið mikið raskað vegna annarra virkjana og því er sá litli hluti sem eftir stendur óraskaður enn verðmætari. Það er ljóst að virkjunin hefur í för með sér gríðarlega neikvæð umhverfisáhrif og enn og aftur skal áréttað hversu fráleitt smættun það er að fella slíkar virkjanir og hér um ræðir undir svokallaðar smávirkjanir. Slíkt er einvörðungu til þess fallið að blekkja almenning sem getur ekki verið tilhlýðilegt, hvorki af stjórnvöldum eða orkufyrirtækjum sem hagnýta sér upplýsingaóreiðu í þessum efnum. Framkvæmdin er ekki í samræmi við náttúruverndarlög og gildandi landskipulagsstefnu. Því telur Landvernd að hafna eigi matsáætluninni þar sem hún stríðir gegn lögum og opinberum stefnum stjórnvalda.

Með vinsemd og virðingu, fh. stjórnar Landverndar

Auður Önnu Magnúsdóttir, framkvæmdastjóri

Skipulagsstofnun

skipulag@skipulag.is

Reykjavík, 5. apríl 2022

Athugasemd Náttúrugriða við tillögu að matsáætlun fyrir 9,9MW Geitdalsárvirkjun

Náttúrugrið, Bergþórugötu 17, Reykjavík, gera eftirfarandi athugasemd við tillögu að matsáætlun sem Skipulagsstofnun auglýsti á vef sínum mars 2022 með athugasemdarfresti til dagsins í dag.

Fyrir þremur árum fór Fljótshérað af stað með aðalskipulagsbreytingu vegna þessarar virkjunar. Því var harðlega mótmælt og ekki sér þess stað að neitt hafi hreyfst í þeim málum um slétt þrjú ár. Á sama tíma afgreiddi Skipulagsstofnun beiðni Arctic Hydro um að fá að umhverfismeta virkjunarframkvæmdir sem væru rétt undir viðmiðunarmörkun bæði laga nr. 48/2011 og þágildandi laga um umhverfismat framkvæmda. Nú kemur þetta mál aftur upp, þremur árum síðar, og þá hefur þekking á óbyggðum víðernum stóraukist.

Fjórði kafli tillögu að matsáætlun fjallar um efni fyrirhugaðs umhverfismats en í hann vantar alveg undirkafla um óbyggð víðerni.

Óbyggð víðerni, eins og þeim er skipað í náttúruverndarlögum, verða ekki í umhverfismati vatnsaflsvirkjunar í óbyggðum sett undir kafla sem heitir Ásýnd, sem undirviðfang. Í þessum kafla segir um þetta “Metið verður hvort fyrirhugaðar framkvæmdir skerði óbyggð víðerni í samræmi við skilgreiningu í lögum um náttúruvernd nr. 60/2013 og í samræmi við landskipulagsstefnu 2015-2026.” Óbyggð víðerni skv. náttúruverndarlögum er ekki ásýnd lands. Eins og ráðgjafi Arctic Hydro ætti að geta kynnt sér, er fyrir nokkru hafin kortlagning á óbyggðum víðernum í samræmi m.a. við árgamla lagabreytingu á náttúruverndarlögum. Hún var kynnt á opnum kynningarfundum, sem fulltrúar Mannvits eins og annarra slíkra ráðgjafastofa fengu auk þess sérstakt boð á, 22. mars s.l. og um hana var fjallað í fjölmiðlum og auk þess á opnu málþingi Stofnunar Sæmundar Fróða síðar í mánuðinum. Lokaskýrslu um víðernakortlagningu dr. Steve Carver við Wildland Research Institute á miðhálandi Íslands má nálgast á síðu WRi, sjá <https://tinyurl.com/765d27wz>.

Af þeim 17 víðernasvæðum sem komu út úr víðernakortlagningunni, er augljóst að Geitdalsárvirkjunin myndi ganga verulega á víðernasvæði sem fengið hefur númerið 12.

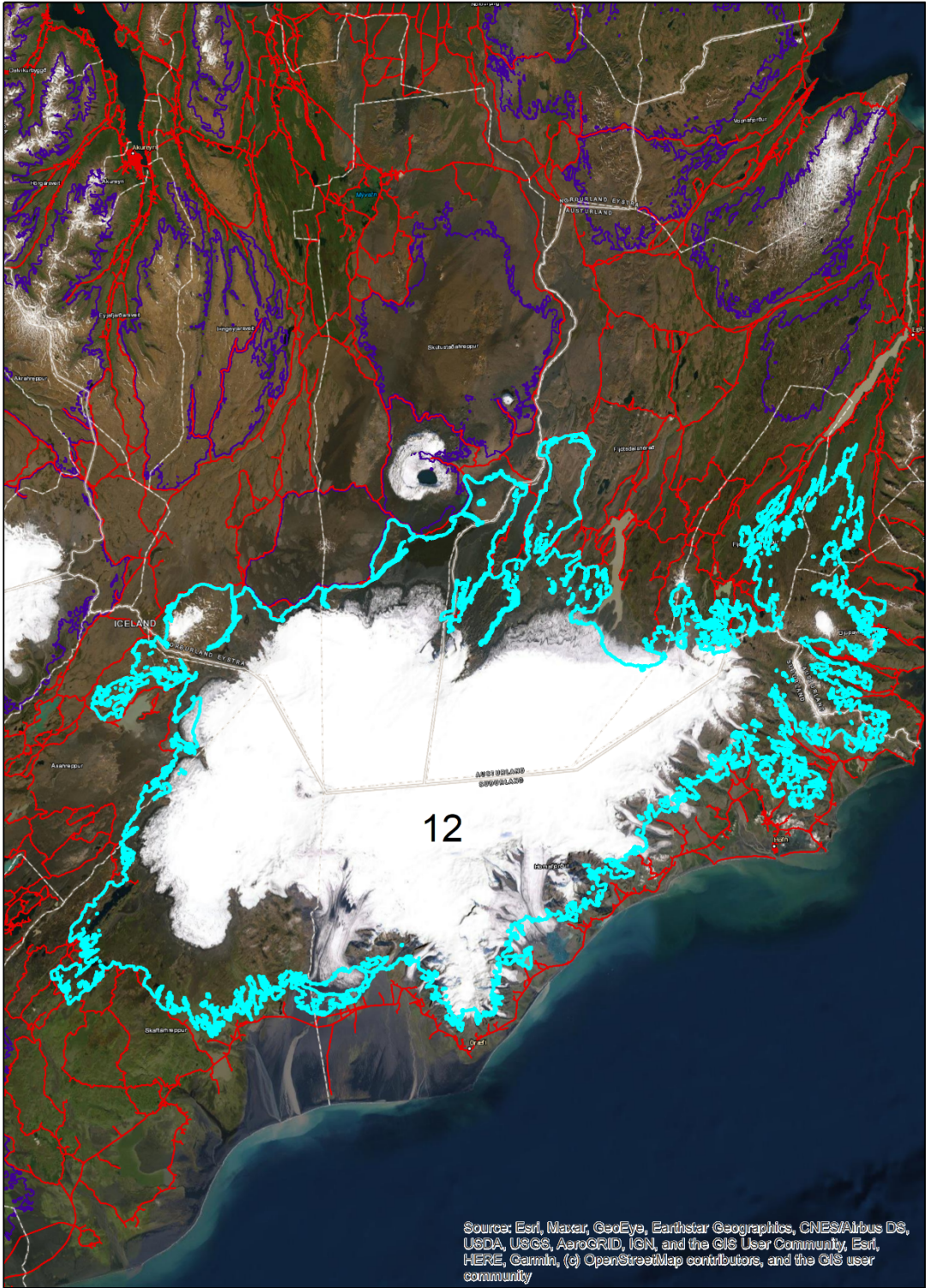
Ekki kemur fram í tillögu að matsáætlun með hvaða tækjum ráðgjafi Arctic Hydro ætlar sér að gera það mat sem vísað er til. Ljóst er hinsvegar að það verður ekki gert nema með nýjustu, vísindalegustu og bestu fáanlegu víðernakortlagningu svæðisins sem völ er á.

Kort af víðernasvæði 12 fylgir í viðhengi. Fljótt á litið myndu óbyggð víðerni Hraunasvæðisins skerðast um allt að 300 km², yrði af Geitdalsárvirkjun. Það er meira en Hvalárvirkjun hefði skert af óbyggðum víðernum, hefði orðið af henni, og tífalt lágmarksviðmiðunarsvæði óbyggðra víðerna skv. skilgreiningu náttúruverndarlaga.

f.h. Náttúrugriða,



Snæbjörn Guðmundsson, jarðfræðingur
stjórnarformaður



Source: Esri, Maxar, GeoEye, Earthstar Geographics, CNES/Airbus DS, USDA, USGS, AeroGRID, IGN, and the GIS User Community, Esri, HERE, Garmin, (c) OpenStreetMap contributors, and the GIS user community



0 5 10 20 30 40
Kilometers

Umsögn Náttúruverndarsamtaka Austurlands (NAUST) um matsáætlun Geitdalsvirkjunar ehf vegna fyrirhugaðra framkvæmda við virkjun Geitdalsár.

Í umræðu um orkuskipti og framtíðarorkuþörf ríkir upplýsingaóreiða. Gagnstæðar skoðanir, sem og upplýsingar sem stangast á, eru settar fram sem staðreyndir. Í opinberri umræðu er ekki gerður greinarmunur á fullyrðingum sérfræðinga og áróðri hagsmunaaðila. Staðhæfingar sem líkjast fremur óttastjórnun en áreiðanlegum upplýsingum birtast gagnrýnilaust.

Við slíkar aðstæður, þegar hvorki upplýstir aðilar eða almenningur geta fengið botn í raunverulega stöðu orkubúskapar né væntalega orkuþörf, er varasamt að taka ákvarðanir um óafturkræfar framkvæmdir sem hafa áhrif á ásjónu og aðstæður lands. Þá er jafnvel enn brýnna en áður að rýna gaumgæfilega í framkvæmdaáætlanir og áhrif þeirra á umhverfi og náttúru.

Því vilja Náttúruverndarsamtök Austurlands hvetja til sérstakrar varfærni við mat á umhverfisáhrifum sem skapast munu af fyrirhugaðri virkjun í Geitdalsá. Einnig, að íttruðu matskvarðar verði notaðir þegar metið verður það umhverfistjón sem virkjanasvæðið, eitt af síðustu óröskuðu víðernum Íslands, verður óhjákvæmilega fyrir.

Náttúruverndarsamtök Austurlands koma hér með á framfæri eftirfarandi ábendingum og óska eftir að þær verði hafðar til hliðsjónar við umhverfismat á fyrirhugaðri virkjun Geitdalsár:

- Áformuð Geitdalsárvirkjun mun hafa óafturkræf umhverfisáhrif í för með sér, umhverfisrask verður af framkvæmd og ósnortin náttúra mun hljóta tjón af. Þau óefnahagslegu verðmæti sem á svæðinu finnast verða æ fátíðari og mun íslensk þjóð fátækari af óefnahagslegum verðmætum fyrir vikið.
- Áformuð Geitdalsárvirkjun er einungis ein af þeim virkjunum sem áætluð er á svæðinu. Að auki íhugar framkvæmdaaðili Geitdalsárvirkjunar stækkun hennar. Því er brýnt að víðtæk skoðun verði gerð á þeim fyrirætlunum um raforkuframleiðslu sem uppi eru og umhverfisáhrif þeirra á svæðið skoðuð heildstætt.
- Óbyggð víðerni njóta sérstakrar verndar samkvæmt náttúruverndarlögum. Fyrirhuguð virkjun myndi raska votlendi, stöðuvötnum og tjörnum sem njóta sérstakrar verndar skv. 61. grein náttúruverndarlaga.
- Brýnt er að skoða samfélagsleg áhrif framkvæmda af því tagi sem um er rætt. Nú þegar þurfa íbúar í nágrennabyggðum sem verða munu fyrir áhrifum og raski af vegna framkvæmda og reksturs vatnsaflsvirkjunar að búa við rask vegna flutningslína frá Kárahnjúkavirkjun. Lausleg könnun leiðir í ljós að drjúgur meirihluti íbúa er andsnúinn frekari orkuframleiðsluframkvæmdum á svæðinu. Yfirgangur gagnvart íbúum dreifðra byggða, virðingarleysi við þá lífshætti sem það fólk hefur valið sér og samráðsleysi þegar um er að ræða búsetuhætti og lífsgæði mun valda því að tengsl rofna og íbúar flytjast burt.
- Náttúruverndarsamtök Austurland fá ekki séð hvaða brýnu almannahagsmunir eru í húfi á svæðinu sem réttlæta jafn gríðarlega röskun á náttúruverðmætum sem ekki má spilla samkvæmt gildandi náttúruverndarlögum.

F.h. Náttúruverndarsamtaka Austurlands,
Kristín Amalía Atladóttir, formaður

Athugasemdir Pétur Heimisson vegna matsáætlunar sem Geitdalsárvirkjun

Til : Skipulagsstofnun - SLS <skipulag@skipulag.is>
Frá : Pétur Heimisson - HSA <petur.heimisson@hsa.is>
Heiti : Athugasemdir Pétur Heimisson vegna matsáætlunar sem Geitdalsárvirkjun
Málsnúmer : 201906011
Málsaðili : Arctic Hydro
Skráð dags : 04.04.2022 00:00:00
Höfundur : Pétur Heimisson - HSA <petur.heimisson@hsa.is>

Góða kvöldið.

Undirritaður vill koma á framfæri eftirfarandi umsögn vegna matsáætlunar sem Geitdalsárvirkjun ehf. hefur lagt fram til Skipulagsstofnunar vegna umhverfismats fyrirhugaðrar Geitdalsárvirkjunar.

Á sama tíma og mikilvægt er að vinna að umhverfismati vegna áforma Geitdalssárvirkjunar ehf um Geitdalsárvirkjun, þá tel ég umrætt svæði til lengri tíma mikilvægara ósnortið en virkjað. Hver einstök ákvörðun um að virkja fallvötn á Austurlandi frekar en orðið er, er um leið ákvörðun um að eyðileggja enn meira af víðernum á Austurland, í þessu tilviki svokallaðra Hrauna. Ekki hefur verið sýnt fram á að raunveruleg þörf sé fyrir þá orku sem þarna á að beisla. Verði þessi virkjun að veruleika þá minnkar mjög aðgengi okkar og komandi kynslóða að villtri náttúru á víðernum fjalla Austurlands. Vaxandi fjöldi rannsóknna sýnir að fólk sæki andlega orku (sálræn endurheimt) í ósnortna náttúru. Að skerða aðgang að slíku eru sterk rök fyrir því að vernda þau fallvötn sem hér um ræðir og þar berum við ekki bara ábyrgð gagnvart íslensku samfélagi heldur á heimsvísu þar sem ósnortnum víðernum fer mjög fækkandi. Áhrif umræddrar virkjunar eru óafturkræf, enda ekki hægt að snúa áhrifum slíkra framkvæmda til baka og endurlífga fossaraðir svo eitthvað sé nefnt. Hagsmunum komandi kynslóða og mannréttindum þeirra er augljóslega betur borgið með því að virkja ekki umræddan virkjunarmöguleika, heldur leggja það í hendur þeirra sem á eftir okkur koma að ákveða hvort virkja þurfi síðar.

Síðast en ekki síst þá á náttúran sinn tilvistarrétt óháð okkur mannfólki enda eigum við ekki náttúruna né er hún til fyrir okkur umfram annað líf. Við erum hluti af náttúrunni og hinum flókna vef lífsins sem allar lífverur spinna, ekki síst smáar og örsmáar. Ákvörðun um að heimila umrædda virkjun felur í sér ákvörðun um að spilla heimkynnum sumra þessara lífvera um alla framtíð, mögulega með ófyrirsjáanlegum afleiðingum fyrir enn fleiri lífverur, þ.á.m. mannfólk.

Að lokum þetta. Andi og markmið laga um náttúruvernd er ekki síst sá að varðveita beri eftir föngum náttúru landsins og að hún fái að þróast á eigin forsendum og svo að stuðla að samskiptum manns og náttúru og að tryggja almannarétt til að fara um landið og njóta náttúru þess. Það ásamt því að ekki hefur verið sýnt fram á nauðsyn þess að ráðast í umrædda virkjun eru sterk rök gegn því að heimla að ráðist verði í gerð þessarar virkjunar.

Með bestu kveðju

Pétur Heimisson

Kt. 0211544589

Dynskógum 17

700 Egilsstaðir

860 6830

petur.heimisson@hsa.is

Athugasemdir Stefán S. Steinólfsson við umhverfismat fyrirhugaðrar Geitdalsvirkjunar

Til : Skipulagsstofnun - SLS <skipulag@skipulag.is>
Frá : Stefan Skafti Steinólfsson <skafti3s@gmail.com>
Heiti : Athugasemdir Stefán S. Steinólfsson við umhverfismat fyrirhugaðrar Geitdalsvirkjunar
Málsnúmer : 201906011
Málsaðili : Arctic Hydro
Skráð dags : 04.04.2022 00:00:00
Höfundur : Stefan Skafti Steinólfsson <skafti3s@gmail.com>

Góðan dag.

Ég heiti Stefán Skafti Steinólfsson kt. 260467-4339

Ytri-Fagradal

371 Búðardal

Ég geri eftirfarandi athugasemdir við umhverfismat fyrirhugaðrar Geitdalsvirkjunar í Skriðdal.

1. Um gríðarmikla og óafturkræfa skerðingu og spjöll verður að ræða. Sviðinhornahraun er síðasta óspillta víðerni á mjög stóru svæði austanlands og hefði mikil áhrif á vatnasvæði og náttúrufar hraunanna.

Eftir skaðann af Kárahnjúkavirkjun var því lofað að hlífa náttúru austurlands. Ósnortin víðerni skifta æ ríkari þátt í náttúruvernd og Ísland ber mikla ábyrgð á heimsvísu að vernda þau.

2. Mikil og neikvæð umhverfisáhrif verða af lónsstæðinu,rof á jarðvegi, sandburður ,leirburður og jarðvegsfok. Uppblástur verður illviðráðanlegur.

3. Áhrifin verða mikil á vatnasvæðið,rennsli fossa mun skerðast og þeir hverfa hluta úr ári. Viðkvæmar lífverur skaðast

4. Mikið rask verður vegna lagningu vega og áveituskurða. Viðkvæmur gróður skemmist og verður fyrir álagi vegna aukins átroðnings.

5. Geitdalur og hans vatnasvæði er órofa heild hraunanna og skerðing á náttúru hans má ekki verða vatn á myllu áætlana um virkjun í Hamarsdal. Mikil hættu er á því. Með því að rjúfa heildina og sérstöðu hraunanna er ómetanlegum auðæfum fórnað með óafturkræfum framkvæmdum.

Niðurlag. Vegna sérstöðu Hraunanna (Sviðinhornahrauns) á lands og heimsvísu vil ég beina því til skipulagsstofnunar að hafna öllum tillögum um virkjun í Geitdal. Óafturkræfar framkvæmdir réttlæta ekki skaðann á viðkvæmri náttúru Geitdals fyrir fáein megawött.

Virðingarfyllst.

Stefán Skafti Steinólfsson

Ytri-Fagradal

Þórhallur Pálsson

Til : Skipulagsstofnun - SLS <skipulag@skipulag.is>
Frá : Þórhallur Pálsson <strympa@strympa.is>
Heiti : Þórhallur Pálsson
Málsnúmer : 201906011
Málsaðili : Arctic Hydro
Skráð dags : 24.03.2022 00:00:00
Höfundur : Þórhallur Pálsson <strympa@strympa.is>

Þar er talað um fjallaskála sem í skýrslunni er kallaður BJARNARHÝÐI.

Skálinn er kenndur við Bjarna Björnsson á Ljósalandi í Fálskrúðsfirði.
Brnir liggja í híði um vetur en ekki í hýði. Hýði er hins vegar á kartöflum !!

Rétt nafn á þessum skála er BJARNAHÍÐI.

Kveðja, Þórhallur Pálsson

PS. Styð eindregið þessa framkvæmd. Mun engu spilla þarna í auðninni.

--

Þórhallur Pálsson arkitekt FAÍ
Eiðavöllum 2, 701 Egilsstaðir
s. 863 3682